

Turinys

Trumpa kryžiuočių pilių istorija	4
Kryžiuočių ordino pilių statytojai • Pils ir pasienis Kryžiaus žygiai Prūsijoje • Pilių linija plečiasi Pirmasis prūsų sukilimas • Antrasis prūsų sukilimas • Naujos pils ir nauji priešai	
Chronologija	16
Kryžiuočių pilių statybos ypatumai	17
Pirmieji mediniai įtvirtinimai • Plytų mūro pilių statybos ypatumai Pilių statyba ir puošyba	
Kryžiuočių pilis kaip gynybos sistema	23
Iš pilių vykdoma vietovės kontrolė • Plytų sienos ir arbaletai • Katapultos ir patrankos	
Prūsijos kryžiuočių tipinės pils	26
Gintarininko pilis • Didysis Marienburgas • Kitos kryžiuočių pils Pilis ir miestas • Pils ir katedros • Kryžiuočių raudonų plytų mūro pilių statybos įtaka	
Gyvenimas pilyse	40
Pilies gyventojai • Pils – ekonomikos centras • Pils kaip vienuolynas Gyvenimas pilyje • Nusikaltimas ir baudmė Pilis kaip špitolė • Kasdienis gyvenimas pilyje karo laikotarpiu	
Karinių operacijų istorija	49
Apsiaustis ir medinės pilaitės • Apsiaustis ir mūrinės tvirtovės Kitos apsiaustys • Marienburgo žlugimas	
Pasekmės	58
Kryžiuočių pilys šiandien	59
Bibliografija ir papildoma literatūra	63
Žodynas	63
Rodyklė	64

Prūsijos kryžiuočių tipinės pilys

Vienos kryžiuočių pilys išliko iki mūsų dienų ir yra restauruotos (pavyzdžiui, Marienburgas), kitų vietoje telikę krūmais apaugę piliakalniai su fragmentiškai iš po žemės kyšančiais mūrais. Tarp šių priešybių – keli gana neblogai išlikusių griuvėsių pavyzdžiai. Likę senoviniai piešiniai ir raiziniai padeda užpildyti istorijos baltas dėmes.

Gintarininko pilis

Lochštėto (Laukstyčių) pilis – įdomus ir gana iškalbingas vidutinio dydžio kryžiuočių pilies pavyzdys. Nors iš senosios tvirtovės liko nedaug, per 1934 m. atliktus nuodugnius archeologinius tyrimus sukaupia ir vėliau paskelbta vertinga medžiaga.

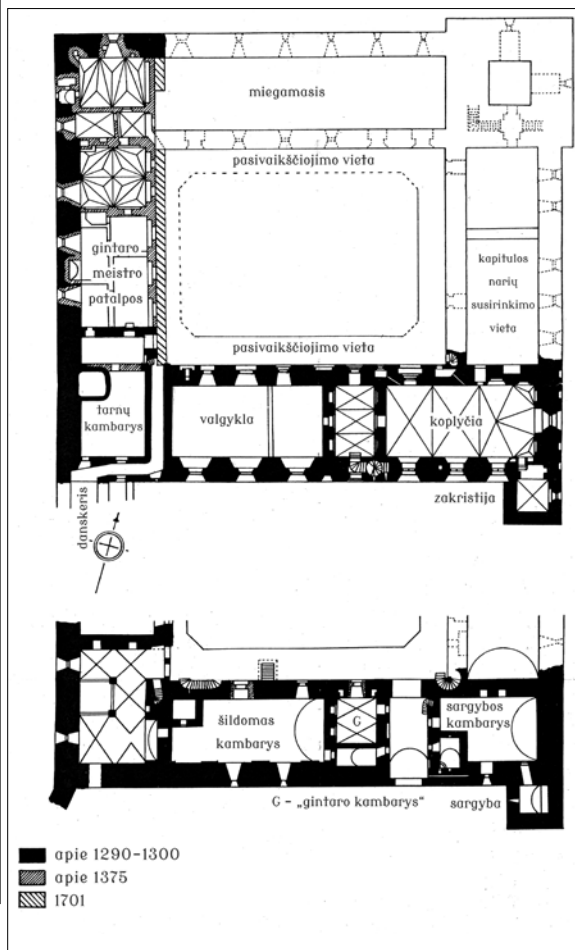
Lochštėto pilis iškilo strategiškai svarbioje vietoje siaurinėje Aismarių nerijos dalyje. Prie siauro kanalo pastatytos pilies įgula kontroliavo jūrų kelią į Kionigsbergą. Dabar kanalas yra kiek piečiau. Lochštėtas iškilo 1270 m. kaip medinė pilaitė, bet pačioje XIII a. pabaigoje medis pakeistas plytų mūru. 1305 m. į tarnybą Lochštėte pirmą kartą paskirtas komtūras, bet vėliau pilies statusas pažemintas. Taip nutiko Ordinui įgijus naujų valdų Pamaryje, kai kryžiuočių valstybės galios centras pasistūmėjo į vakarus. Be to, Lochštėto reikšmė sumažėjo smėliui užnešant kanalą, jungiantį Aismarių marias su Baltijos jūra.

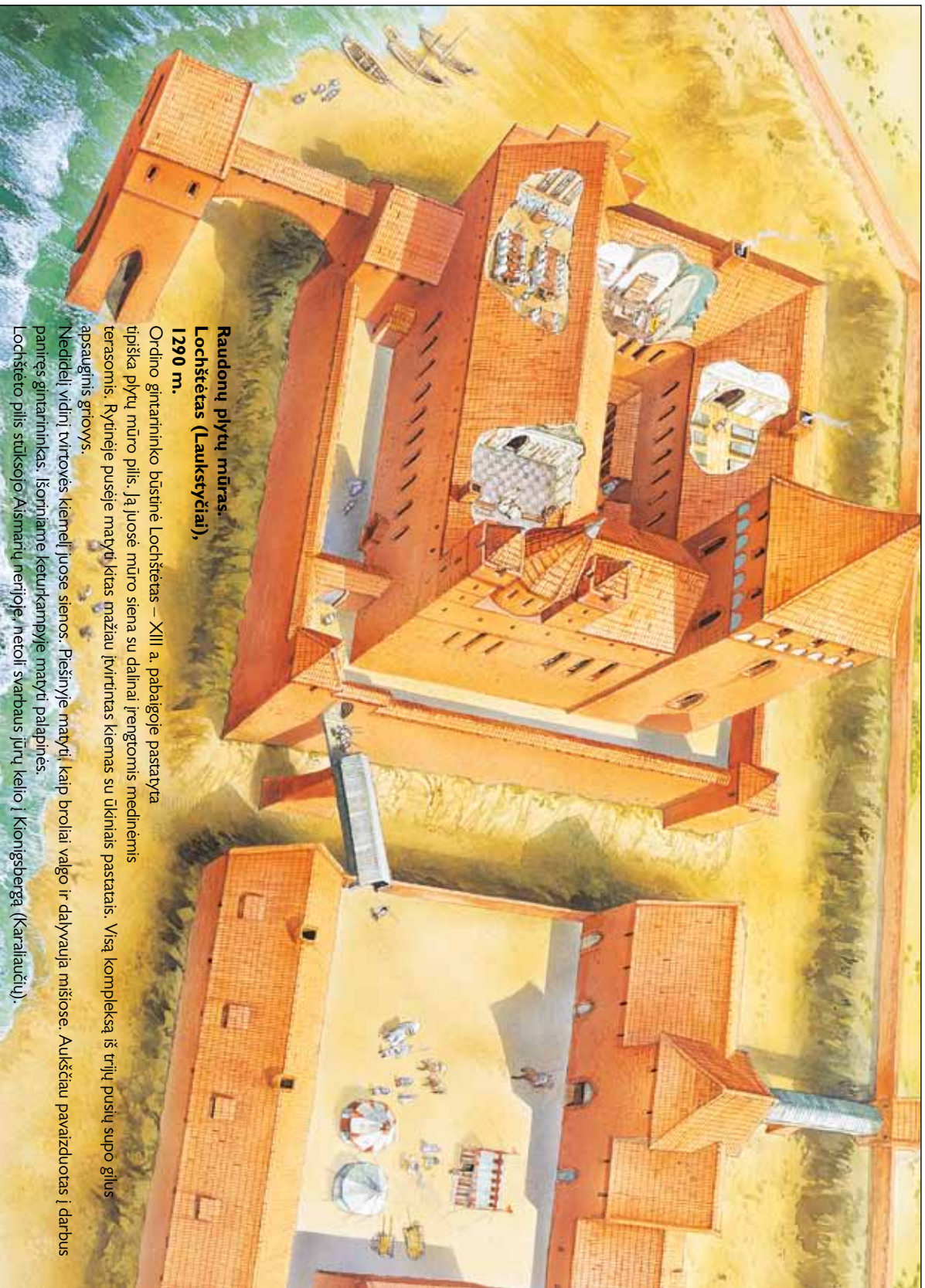
Be karinės reikšmės, Lochštėto pilis vaidino ir svarbų prekybinį vaidmenį, nes pastatyta gintaro pakrantėje. Gintaras – Baltijos auksas, todėl pilyje rezidavo gana neįprastas Ordino valdininkas, vadinamas gintarininku (vok. „Bernsteinmeister“). Jis prižiūrėjo gintaro rinkimą ir rūpinosi jo gabenimu į Kionigsbergą apdirbti.

Lochštėto plytų mūras iškilo ant masyvaus riedulių pamato. Archeologinės ataskaitos puslapyje rašoma, kad plytos buvo 1 pėdos 53/4 colių arba 31/2 colio dydžio ir klotos gotikinio mūro metodu, išlaikant gana plačias siūles. Kai kurie puošybos elementai iškirsti granite, smiltainyje, kalkakmenyje, kiti – sausame molyje prieš apdeginant.

Lochštėtas stūksojo ant 70 pėdų aukščio skardžio. Nuo pilies atsivėrė vaizdas į Aismares, kurios vandens skalavo tvirtovės pamatus. Pagrindinis Lochštėto kompleksas buvo kvadrato formos, su dviaukščius statinius vainikuojančiais šlaitiniais stogais ir galingu kvadratinio bokštu šiaurės rytinėje pusėje. Pietinio sparno pirmajame aukšte buvo darbininkų, sargybos patalpos ir nedidelis kalėjimas. Šalimais – vadinamasis „gintaro kambarys“. Koplyčia įrengta pietinio sparno antrojo aukšto rytinėje dalyje. 1375 m. baigtas statyti vakarinis sparnas, įrengtos „gintaro meistro“

Lochštėto (Laukstyčių) pilies, kurioje buvo įsikūręs Ordino gintarininkas, planas. Apatinis planas – pirmasis tvirtovės aukštas. Viršutiniame plane pavaizduotas tas pats aukštas su tiltu, vedančiu į danskerį.

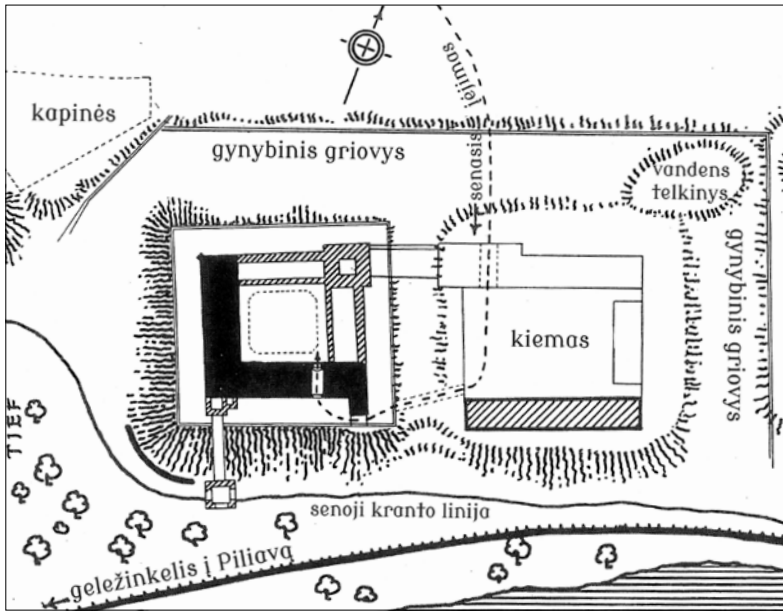




**Raudonų pilytų mūras.
Lochšetėtas (Laukstyčiai),
1290 m.**

Ordino gintarininko būstinė Lochšetėtas – XIII a. pabaigoje pastatyta tipiška pilytų mūro pilis. Ją juosė mūro siena su dalinai įrengtomis medinėmis terasomis. Rytinėje pusėje matyti kitas mažiau įtvirtintas kiemas su tikriniais pastatais. Visą kompleksą iš trijų pusių supo gilus apsauginis griovys.

Nedideli vidini tvirtovės kiemeli juose sienos. Priešinyje matyti, kaip broliai valgo ir dalyvauja mišiose. Aukščiau pavazduotas į darbus paniręs gintarininkas. Išoriniame keturkampyje matyti palapinės. Lochšetėto pilis stūksojo Aismarių nerijoje, netoli svarbaus Jūrų kelio į Kiongsbergą (Karaliaučų).



Lochšteto (Laukstyčių) pilies bendrasis planas. Pagrindinis keturkampis buvo su aukštais nuožulniais stogais, kylančiais virš dviaukščių statinių. Šiaurės rytiniame kampe – masyvus kvadratinis bokštas. Pietinio sparno pirmajame aukšte buvo krovėjų patalpos, sargybinė, nedidelis kalėjimas, prie kurio įrengtas vadinamasis „gintaro kambarys“. Pirmojo aukšto pietinėje pusėje buvo koplyčia. 1375 m. pastatytas vakarinis tvirtovės sparnas. Čia įsikūrė Ordino gintarininkas. Po gintarininko gyvenamosiomis patalpomis įrengti sandėliai.

Marienburgo (Malborko) tvirtovė iš pietvakarinės pusės. Nuo Nogato upės kranto į akis krinta Aukštutinės pilies didybė. Didelis pastatas kairėje – didžiojo magistro rūmai Viduriniojoje pilyje.



patalpos, po jomis – sandėliai. Už durų, vedančių iš pirmojo aukšto pietinio korpuso, įrengtas įėjimas į danskerį. Iš danskerio nešvarumai ir atliekos krito tiesiai į marias. Pagrindinį tvirtovės korpusą juosia siena su tam tikrose vietose įrengtomis dengtomis terasomis. Į rytus nuo pagrindinio korpuso – mažiau apsaugotas kiemas su ūkiniais pastatais. Visą tvirtovę iš trijų pusių supo apsauginis griovys, o iš ketvirtos skalavo marios.

Įėjimas į pilį įrengtas remiantis visomis geriausiomis ano meto fortifikacijos taisyklėmis. Norint patekti į tvirtovę, pirmiausia reikėjo įeiti pro „ūkinio kiemo“ vartus šiaurinėje pusėje. Į pagrindi-

inį tvirtovės kiemą iš „ūkinio kiemo“ būdavo patenkama tiltu. Esant pavojui, tiltas galėjo būti pridengtas iš pagrindinio bokšto. Perėjus tiltą, patenkama į siaurą erdvę tarp išorinių sienų ir vidinio pilies keturkampio. Įėjimą į pagrindinį keturkampį saugojo masyvios durys už sargybos namelio. Kionigsbergo komturijos įrašuose minima, kad Lochštete buvo apie 60 vyrų įgula, taip pat „gintaro meistras“ (šį pareigybę minima ir 1437 m. šaltiniuose). Tai pat buvo brolis dvasininkas ir nuo dešimties iki dvidešimties riterių. 1429 m. Lochšteto virtuvės aprašuose minimos silkės, menkės, avienos, kiaulienos atsargos, dešros, taip pat daugiau nei 5000 sūrių galvų. Lochšteto ekonomika rėmėsi ūkininkavimu, pienininkyste ir gintaro rinkimu.

Didysis Marienburgas

Iš kuklaus Lochšteto persikelkime į patį didingiausių ir tobuliausių Kryžiuočių ordino riterių statinį – puikųjį Marienburgą. Dabar Malborko pilimi vadinama tvirtovė stūkso Nogato upės krante, iš kur atsiveria puikus vaizdas į šį viduramžių architektūros šedevrą. Marienburgo pilyje, sujungusioje tvirtovės, pagrindinės Ordino būstinės, vienuolyno ir rūmų funkcijas, galima rasti kiekvieną teutoniškos statybos aspektą. Marienburgas tapo kryžiuočių riterių dvasios, religinės ir pasaulietinės galios įrodymu.

1412 m. Marienburge apsilankęs Žiliberas de Lanua (Ghillebert de Lannoy) pranešė, kad tvirtovėje yra ginklų ir atsargų, kurių pakaktų 1000 vyrų įgulai laikyti dešimt metų



arba 10 000 vyrų įgulai – vienerius metus. De Lanua buvo tik vienas iš daugelio užsienio svečių, atvykusių dalyvauti taip liūdnai pagarsėjusiuose Ordino žygiuose į Lietuvą. Dažnu atveju pirmąjį išpūdį apie kryžiuočių galybę teikė Marienburgas.

Malborko – vieno iš šiuolaikinės Lenkijos perlų – turistiniuose giduose tvirtinama, kad Marienburgas buvo didžiausia tvirtovė viduramžių Europoje. Ją sudaro trys pagrindinės dalys: Žemutinė, Vidurinioji ir Aukštoji pilys. Aukštoji pilis iškilo ankstyviausios pilies vietoje. Vidurinioji pilis pastatyta po to, kai 1309 m. į Marienburgą iš Venecijos buvo perkelta Ordino būstinė.

Originali koplyčia paversta pagrindine Kryžiuočių ordino bažnyčia, pasižyminti išskirtiniu grožiu. Vadovaujantis fortifikacijos reikalavimais, pastatytas pirmasis nuolatinis tiltas per Nogato upę. Mūsų dienomis to tilto nebėra, bet vartų bokštai, į kuriuos jis rėmėsi, stūkso iki šiol.

Viduriniąją pilį sudarė trys sparnai ir didžiojo magistro rūmai. Viename iš sparnų įsikūrė ambulatorija. Rytiniame sparne taip pat buvo daug kitų patalpų, kuriose gyveno kviestiniai kryžininkai, įrengtas vasaros refektoriumas, žiemos refektoriumas ir Didysis refektoriumas. Norint prieiti prie Vidurinėsios pilies, reikėjo įveikti daugybę vartų su nuleidžiamomis grotomis. Taip pat buvo du danseriai. Mažesniajame, pramintame Vištos kojele, įrengta ligoninė. Žemutinėje pilyje buvo grūdų sandėlis, dirbtuvės, arklidės, kepykla ir liejykla. Viename iš Žemutinės pilies statinių dabar įsikūręs viešbutis. Didžioji dalis išorinių mūrų išliko iki mūsų dienų arba buvo labai puikiai restauruoti. Pasivaikščiojus aplink tvirtovę galima pamatyti įdomų kontrastą tarp gynybinių sienų upės ir sausumos pusėse.

VIRŠUJE KAIRĖJE – pakeliamas tiltas ir vartai, pro kuriuos iš Marienburgo (Malborko) Vidurinėsios pilies galima patekti į Aukštutinę pilį. Virš vartų matyti puikus bareljefas, vaizduojantis raitą Kryžiuočių ordino riterį. Šis bareljefas – Birgelau (Bežglovo) pilies bareljefo (1305 m.) kopija.

VIRŠUJE DEŠINĖJE – dengtas šulinys Marienburgo (Malborko) Aukštutinės pilies vidiniame kieme. Būtent šio šulinio vandeniu buvo aprūpinami visi tvirtovės gyventojai. Ant šulinio stogelio matyti alegorinė pelikano figūra. Paukštis – Kristaus aukos žmonijai simbolis. Jis drasko savo krūtinę, kad galėtų pamaitinti jaunikius.

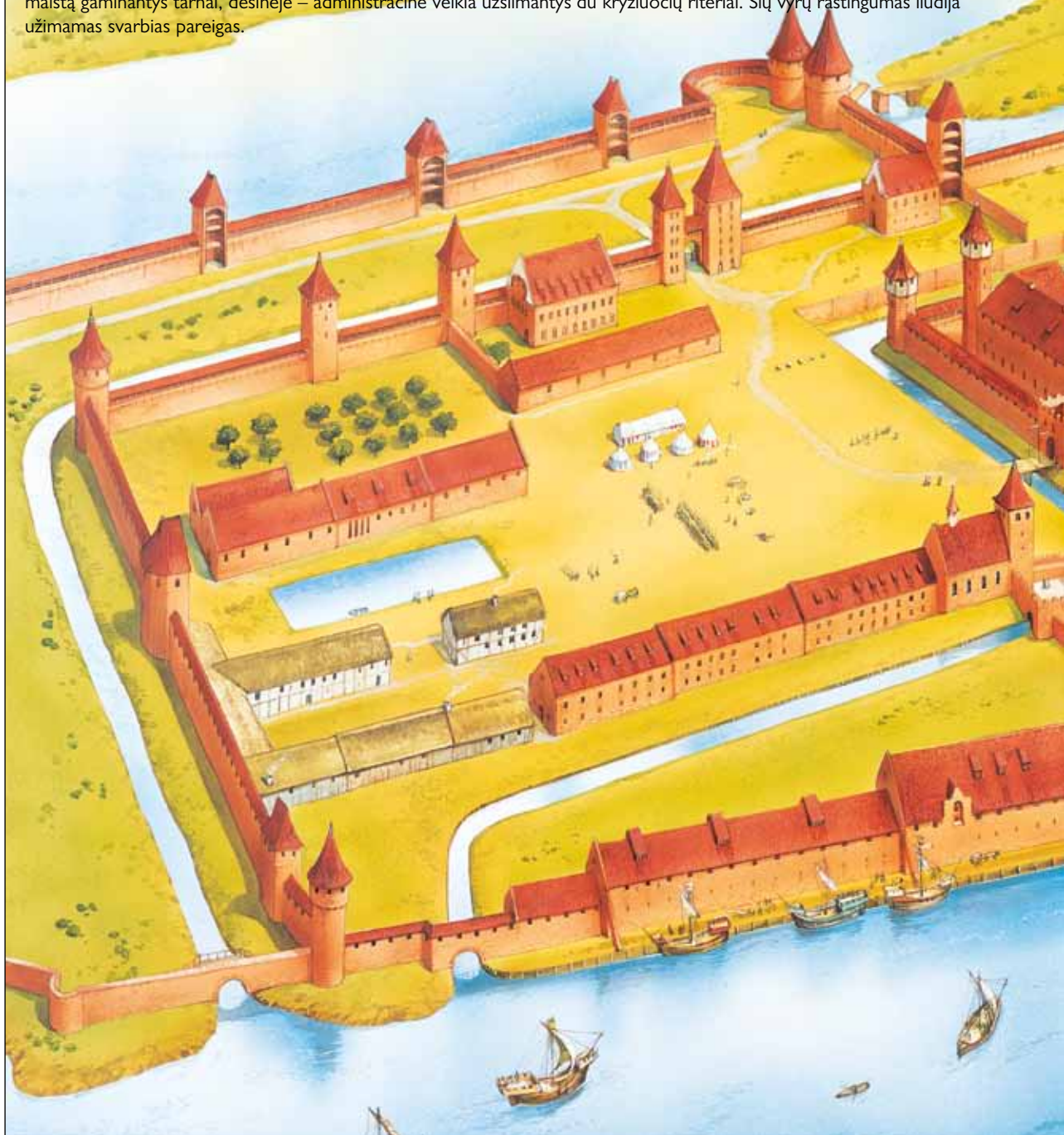
Marienburgo (Malborko) tvirtovės kompleksas, 1390 m.

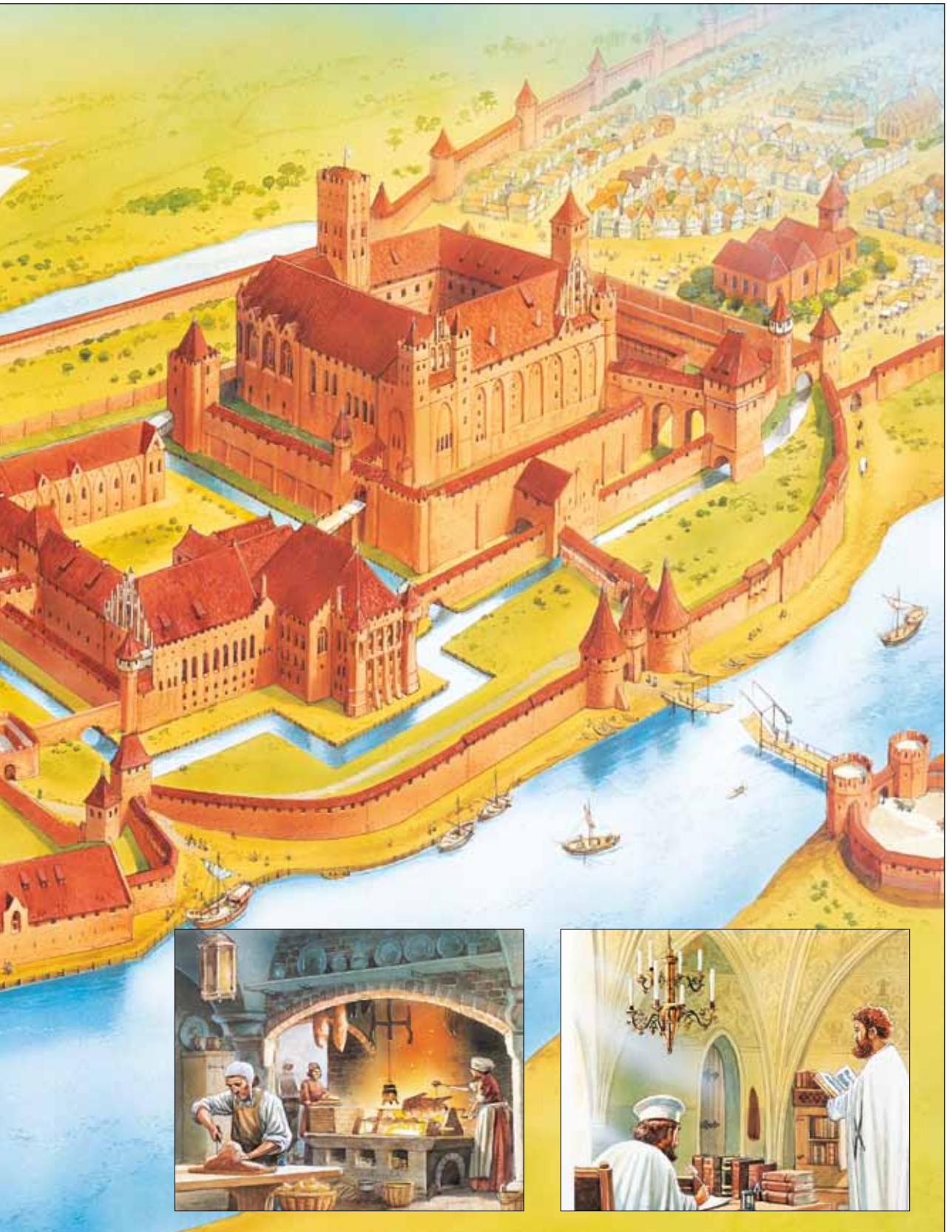
Žvilgsnis iš paukščio skrydžio į vieną didžiausių tvirtovių, stūksančių Nogato upės krante.

Medinio tilto dalys pakeltos, kad galėtų praplaukti valtys ir laiveliai. Toliau nuo upės tvirtovė apsaugota barbakanu.

Žemutinė pilis yra kairėje. Jos teritorijoje buvo ūkiniai pastatai: grūdų saugyklos, dirbtuvės, arklidės, kepykla, liejimų cechas. Viename iš sparnų buvo įsikūrusi špitolė. Rytiniame sparne įrengtos gyvenamosios patalpos svečiams kryžininkams, vasaros valgykla, žiemos valgykla ir didžioji valgykla.

Vidurinėsios pilies danskeris, pramintas „Vištos kojele“, pavaizduotas viduryje. Juo naudojosi špitolės ligoniai. Matyti dar vienas tiltas, vedantis į puikų stačiakampį kompleksą, vadinamą Aukštutine pilimi. Čia labiausiai išsiskiria Šv. Onos koplyčia ir didelis kvadrato formos bokštas. Dešiniajame apatiniame paveikslų kampe vaizduojamos dvi buitinės scenos: kairėje – maistą gaminantys tarnai, dešinėje – administracinė veikla užsiimantys du kryžiuočių riteriai. Šių vyrų raštingumas liudija užimamas svarbias pareigas.







1350–1359 m. statyta Alenšteino (Olštyno) pilis – puikus prūsiško stiliaus architektūros pavyzdys. Apvalus bokštas, belangės sienos ir medinės gnybinės paskirties konstrukcijos sudaro įtvirtintos bažnyčios įspūdį.

Kitos kryžiuočių pilys

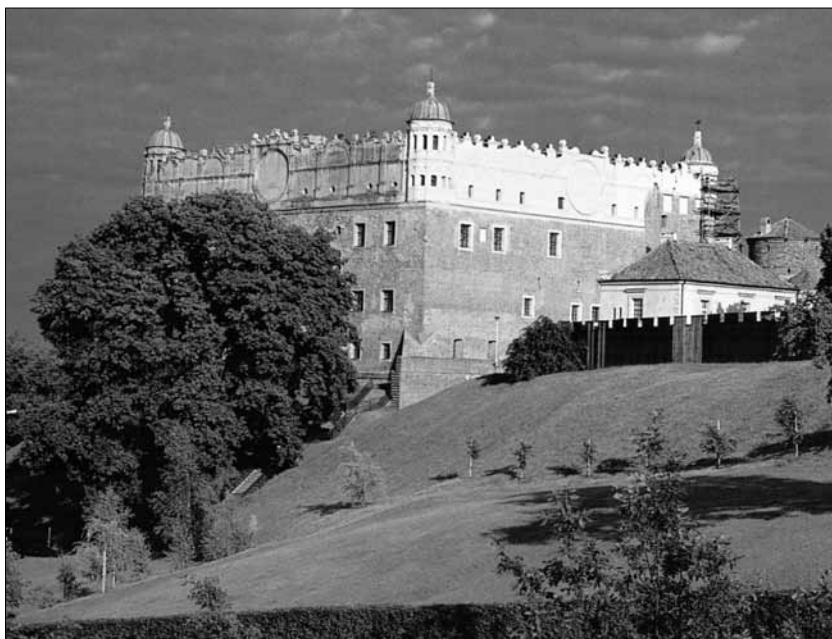
Tarp vėjų blaškomo, pamiršto Lochštėto ir restauruoto Marienburgo puošnumo – tikra karinės architektūros virtinė. Nedaugelis Prūsijos tvirtovių liko visiškai nepalietos vėlesnių perstatymų ar griovimų, tačiau pasitelkus vaizduotę gana paprasta atkurti ankstesnį jų vaizdą. Tarp Lochštėto ir Marienburgo esanti 1350–1359 m. statyta Alenšteino (dab. Olštynas, Lenkija) tvirtovė – puikus pavyzdys. Čia yra didžiulis apvalus bokštas. Dėl išsikišusio pietvakarinio sparno su puošnia galine siena pilis atrodo lyg įtvirtinta katedra, kurioje beveik nėra langų. Išorinės sienos – stačios lygaus raudono mūro uolos, kurių negalėtų įveikti joks užpuolikas. Vidinis kiemas atrodo kiek taikiau, su durimis ir langais, primenančiais vienuolyno langus, bet iš visų pusių įrėmintas masyvių mūrų.

Mevės tvirtovė – bene geriausias beveik idealaus pilies keturkampio pavyzdys. Masyvūs šešių aukštų mūrai su daugybe mažų langelių visiškai užgožia nedidelį tamsų kiemą ir tik vis dar išlikę trys grakštūs kampiniai bokštai kiek praskaidrina niūrų kalėjimą primenantį vaizdą. Ketvirtajame kampe kadaise stūksojo didžiulis pagrindinis bokštas, kuris 1857 m. buvo nugriautas. Kitaip nei kiti vėlesni Ordino statiniai, pagrindinė pilis iškilo didžiulių išorinių mūrų centre, tačiau mūsų dienomis jos pėdsakų išliko nedaug. Mūrinė Mevės pilis pradėta statyti 1282 m.

Dar viena ankstyvoji mūro pilis, kurios griuvėsius galima pamatyti ir šiais laikais, yra Redenas, pastatytas ginti Kulmo žemę nuo užpuolikų iš rytų. Pirmoji medinė pilis čia atsirado 1234 m., bet XIII a. perstatyta iš plytų. 1410 m. Redenas buvo dalinai nuniokotas, tačiau tvirtovės



Mevės (Gnievo) pilies vaizdas nuo kito Vyslos kranto. Baltas statinys kairėje – XII a. Marysenkos rūmai, kuriuos Lenkijos karalius Jonas Sobieskis pastatė savo žmonai Marijai.



Golubo (Goliubio-Dobžynio) pils pastatyta kiek vėliau nei Redeno (Chelmo Radzynio) tvirtovė. Medinę pilaitę pakeitė mūras tik 1310 m. Kadaisė ši tvirtovė turėjo būti panaši į Redeno ir Mevės (Gnievo) pils, bet XVII a. pradžioje kompleksas perstatytas į rūmus. Dabar Goliubio-Dobžynio pilyje įsikūręs įdomus istorijos muziejus.

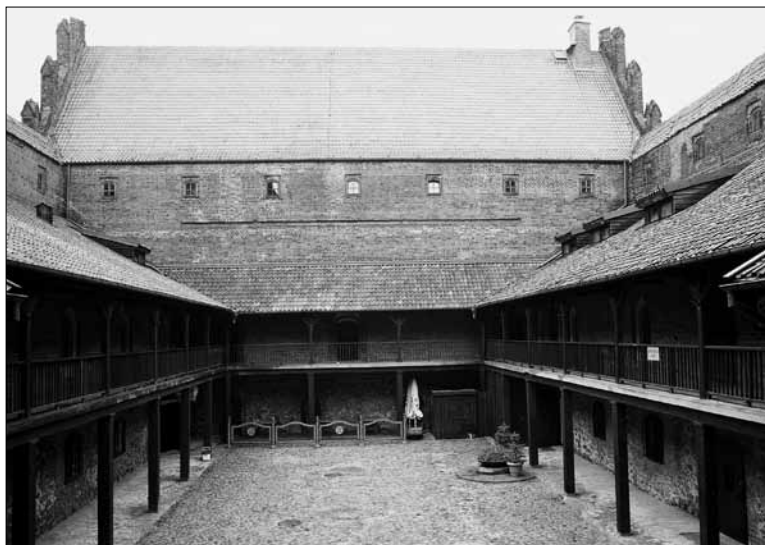
griuvėsiai vis dar liudija puikią fortifikacinę statybą. Matomi plytų ornamentai – puošybos elementas, statiniui suteikiantis solidumo. Redeno sienos išsiskiria aukštais ir siaurais langais, todėl pils atrodo kaip įtvirtinta bažnyčia. Kurį laiką Redeną gynė Jano Žižkos, būsimojo husitų karų didvyrio, vadovaujami Bohemijos samdiniai.

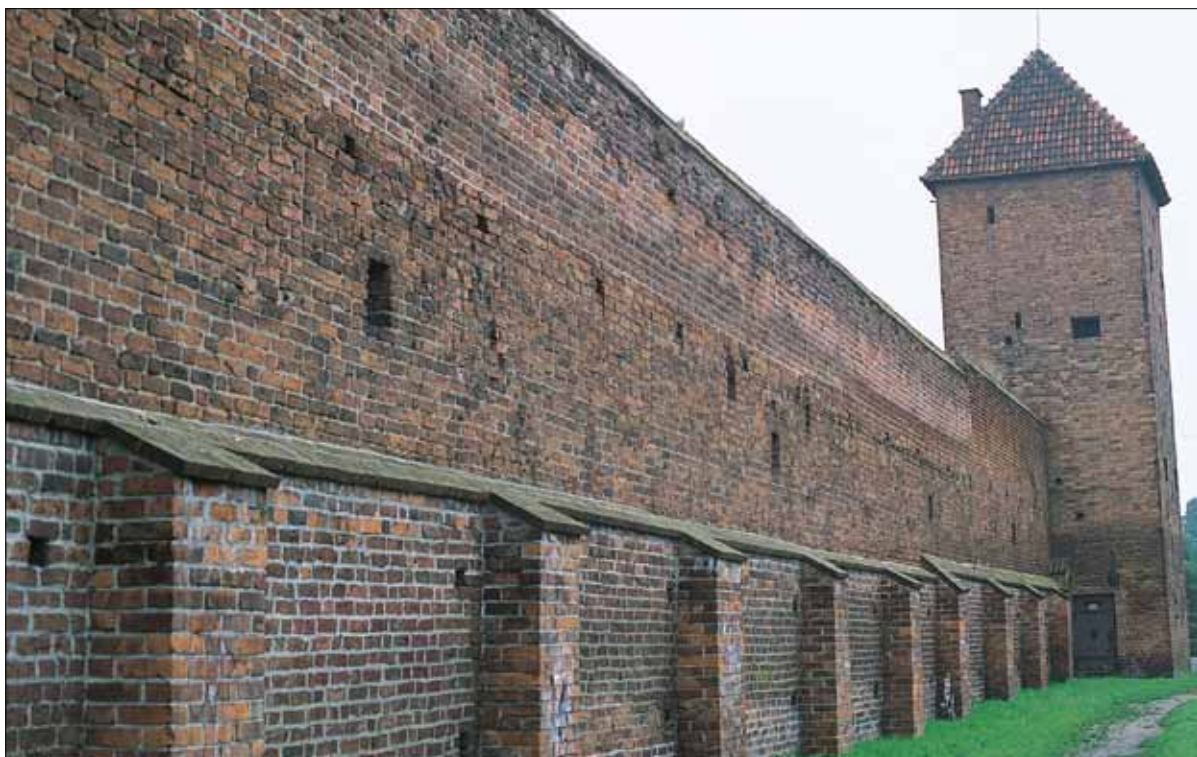
Netoliese stūksanti Golubo pils šiek tiek vėlyvesnė už Redeną. Pirminę medinę konstrukciją tik 1310 m. pakeitė mūras. Ši pils turėjo būti labai panaši į Redeno pilį, bet XVII a. pradžioje iš esmės perstatyta ir paversta rūmais. Viršutinis akmenų mūro aukštas taip pat atsirado vėliau.

Neidenburgo (dab. Nidzica, Lenkija) pils pradėta statyti 1380 m., kai Prūsija buvo beveik nukariauta. Nuo to laiko daugelis tvirtovių buvo labiau reikalingos prekybos keliams saugoti, nei kaip „įtvirtinti vienuolynai“. Kadangi Neidenburgas iškilo palei svarbų Lietuvos kryptimi vedantį kelią ir nepriklausė vyskupo valdoms, statinys labiau primena didikų rezidenciją nei įtvirtintą vienuolyną.

Pilies vakarinė pusė atrodo lyg bažnyčia, tačiau iš tiesų koplyčia užima tik trečdalį erdvės. Gražiam kieme matyti paprastos medinės galerijos, o ne grakštūs vienuolyno kluatrai. Kitoje kiemo pusėje stūkso du didžiuliai bokštai, tarp jų – į priekį išsikišęs sargybos pastatas. Ant kalvos iškilusį kompleksą kadaise juosė gilus griovyvis.

Neidenburgas (Nidzica) pradėtas statyti 1380 m., kai Prūsijos teritorija buvo beveik nukariauta. Nukariavus prūsus, pils buvo reikalinga prekybos keliams saugoti, o ne kaip įtvirtintas forpostas. Neidenburgas stūksojo prie svarbaus kelio, vedančio Lietuvos link. Vėlyvoji pils labiau primena magnato rezidenciją nei įtvirtintą vienuolyną. Kiemo gale stūksantis statinys primena bažnyčią, bet iš tiesų koplyčia užima tik trečdalį jo ploto. Patrauklų vidinį kiemą tarsi įrėmina paprastos medinės terasos, o ne vienuolyno kluatrai.





Kulmo (Chelmno) sienos. Kulmas Ordino valda tapo 1232 m. Dabar iš pilies likę tik fragmentai, tačiau raudonų plytų mūro sieną galima pamatyti ir mūsų laikais.

Pilis ir miestas

Jau minėta, kad ryšiai tarp Prūsijos kryžiuočių pilių ir Vokietijos miestų buvo labai svarbūs. Tvirtovių statyba buvo glaudžiai susijusi su kitų pastatų statyba. Prūsijos pilys ilgainiui tapo vietos bendruomenės gyvenimo centru. Augant gyventojų skaičiui, kiekvienas naujos parapijos centras būdavo apjuosiamas raudonų plytų mūro sienomis, sudarančiomis karinio ir civilinio architektūros stiliaus vienovės išpūdį. Tai labiau pastebima miestuose, nes kaimai, kadaise išsidėstę aplink tvirtoves, sunyko greičiau nei senosios pilys.



Torno (Torunės) miesto modelis (iš šiaurės į pietus). Viršutiniame kairiajame kampe galima pamatyti Vyslos pakrantėje stūksojusios pilies griuvėsius. Platus vandens griovys skiria Naująjį miestą (kairėje) nuo Senojo (dešinėje), kurio viduryje matyti rotušė.

Pilis ir miesto siena. Tornas (Torunė), 1255 m.

Tornas – puikus įtvirtinto miesto pavyzdys. Čia pilies sienos buvo sujungtos su miesto sienomis. Kompleksas puikiai išplanuotas, iš pilies tiltu buvo galima patekti į dankerį. Gynbos titksais sumaniai pasinaudota į Vyslą įtekančiais upeliais. Kadangi

Torno pilis buvo beveik visiškai sugrąauta, paveikslė pavaizduotų smulkesnių detalių rekonstrukcija kelia tam tikrų abejonių, tačiau bendras tvirtovės išplanavimas pagrįstas istoriniais šaltiniais.

