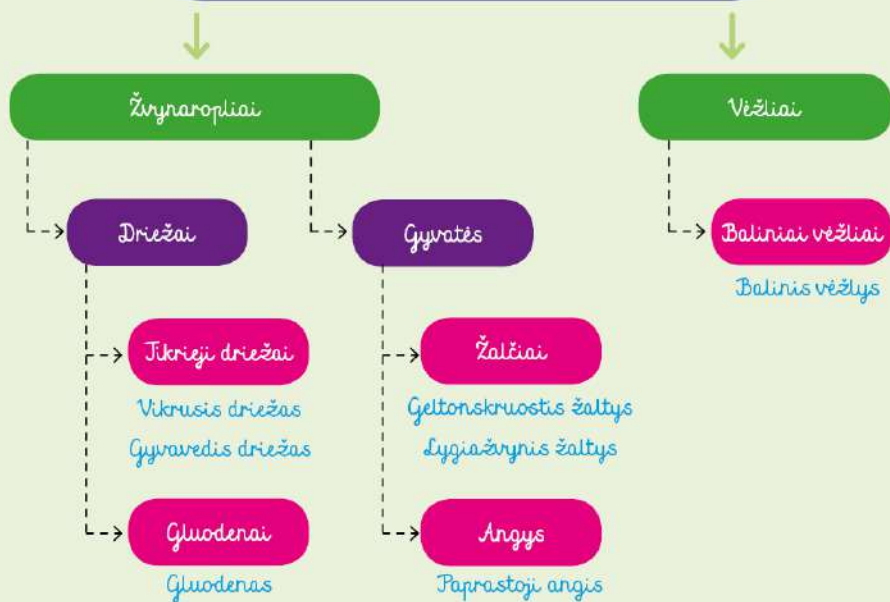


# ROPLIAI



Balinis vėžlys



Gluodenas



Geltonskruostis žaltys



Vikrusis driežas



Paprastoji angis



Gyvavedis driežas

Klasė

ROPLIAI

Būrys

Žvynaropliai

Pobūris

Driežai

Šeima

Tikrieji driežai

Rūšis

Vikrusis driežas

# PRIMITYVŪS IR SUDĖTINGI

Mūsų planetoje dabar žinoma apie tris milijonus gyvūnų rūšių. Tiesa, spėjama, kad tas skaičius yra dar didesnis. Jei mokslininkai ko nors dar neatrado ir neprašė, nereiškia, kad to apskritai nėra.

Visiems gyviems organizmams būdingos tam tikros funkcijos: jie maitinasi, kvėpuoja, dauginasi. Kiekviena rūšis užima tam tikrą ekologinės grandinės vietą. Ir visai nesvarbu, ar esi primityvus vienaląsčiai, ar išsivysčiusi žmogbeždžionė, mažutė skruzdė, didelis dramblys ar milžiniškas banginis. Visi jie – savarankiški organizmai.

Labai gausūs ir įvairūs vienaląsčiai organizmai (arba pirmuonys) gyvena vandens telkiniuose, nes drėgna aplinka jiems būtina. Sudaryti iš vienos ląstelės, jie neturi atskirų organų, o ląstelė yra lyg vientisas organizmas. Dauginasi irgi paprastai – tiesiog ląstelei pasidalijus. Paprasta sandara ir nesudėtingas dauginimosi būdas užtikrina greitą gausos didėjimą. Vienaląsčiai maitinasi yrančiomis augalų dalimis, iš vandens filtruojamomis medžiagomis. Pirmuonimis minta daugelis sudėtingesnės sandaros gyvūnų.

Daugialąsčiai bestuburiai žymiai sudėtingesni, net ir primityviausi jų turi atskirus organus, dauginasi kiaušinėliais, jų vystymasis sudėtingas, vyksta keliomis stadijomis. Net primityviausi daugialąsčiai turi judėjimo organus: įvairias kojeles, plaukmenis, žiuželius. Daug bestuburių gyvena parazitodami.

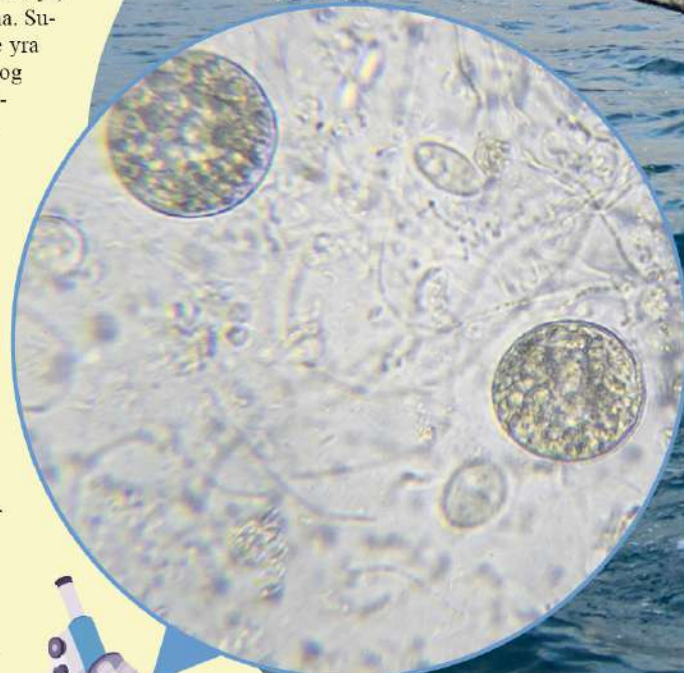
Sudėtinga stuburinių daugialąsčių vystymosi istorija yra kur kas trumpesnė už bestuburių egzistavimą. Dažni aplinkos pokyčiai vertė juos tobulinti judėjimo būdus, mitybą, suteikė kailius, plunksnas.

Šiandien gamtoje galima sutikti daugybę gyvūnų – nuo primityvių iki sudėtingų. Jų visų egzistavimas grindžiamas glaudžiais tarpusavio ryšiais. Todėl nėra grėsmės, kad viena rūšis išnaikins kitą, nes taip būtų suardyta visa gyvojo pasaulio dama.



Jei kas nors mokslininkų dar neprašyta, nereiškia, kad to nėra.

Vienaląsčiai



Kuprotasis banginis

# KAIP APRAŠYTI GYVŪNĄ

Gyvūnijos pasaulio įvairovė tokia didelė, kad sunku įsivaizduoti specialistą, kuris pažintų visus gyvūnus. Net mokslininkai, kurie specializuojasi tirdami tik tam tikras gyvūnų grupes, negali žinoti visko. Jeigu nebūtų aiškios sistemos, visi darbai taptų neįmanomi.

Sisteminti, skirstyti į tam tikras gyvūnų grupes bandyta jau seniai. Padaryta daug klaidų, tačiau XVIII a. gyvenęs švedas Karlas Linėjus (Carl von Linne) patikslino rūšies sąvoką ir įteisino dvinarę rūšių pavadinimų sistemą. Visi gyvūnų pavadinimai susideda iš dviejų lotynų kalbos žodžių, kurių pirmasis reiškia priklausymą aukštesniam taksonui – būriui, šeimai, genčiai, o antrasis rodo rūšį.

Pavyzdžiui, **didžioji zylė** lotyniškai vadinama *Parus major*. Pirmasis žodis rodo priklausymą paukščių klasei, žvirblinių paukščių būrio zylinių paukščių šeimai. Visų šios šeimos paukščių rūšių pavadinimuose pirmasis žodis yra *Parus*. *Major* lotyniškai – „didelis“, taigi, sudėję abu žodžius gauname *Parus major*, arba didžiąją zylę. Kitos tos pačios šeimos rūšys vadinsis panašiai: *Parus ater* – juodoji zylė; *Parus cristatus* – kuoduotoji zylė; *Parus caeruleus* – mėlynoji zylė.



Kuoduotoji zylė



Juodoji zylė



Mėlynoji zylė

1) Klasė: paukščiai

2) Dydis: žvirblis

3) Spalvos: pilvas geltonas su juoda juosta per vidurį

Didžioji zylė

4) Elgsena: laipioja medžių šakomis, naršo po plyšius

Kaip aprašyti matytą, rastą gyvūną?

- Pirmiausia reikia priskirti jį kuriai nors klasei.
- Po to svarbu pateikti kūno dydžio parametrus – ilgį, plotį, svorį. Jei to neįmanoma padaryti, nurodomas panašumas: žvirblio ar lapės dydžio?
- Svarbu tiksliai apibūdinti spalvas, pastebėti ryškiausias, geriausiai įsimenamas detales.
- Taip pat praverčia elgsenos, judėjimo pobūdžio aprašymas – pavyzdžiui, kad skrenda lėtai, ištiesiais sparnais.

Mokslininkai visus tiriamus gyvūnus kruopščiai išmatuoja, aprašo spalvas, dažnai preparuoja jų burnos ar lytinius organus. Kai kurių gyvūnų rūšių skirtumus galima nustatyti tik taip. Gyvūnų kolekcijos, ypač vabzdžių ir kitų bestuburių, padeda tiriant gyvūnus, nustatant jų rūšis. Net ir Lietuvos mokslininkai kasmet aprašo naujų, mokslui iki šiol nežinotų gyvūnų rūšių.

# LYDEKA

Spalva ir raštas priklauso nuo gyvenamosios vietos



Na ir dantys!

## Ar žinai, kad...

- Lydekinės žuvis gyvena Europos ir Amerikos geluosiuose vandenyse, žinoma apie 50 rūšių.
- Yra plėšrios, gali būti kanibalės. Dėl šios priežasties uždaruose vandens telkiniuose gyvena tik viena lydekinų rūšis.

## Įšvaizda

Lydekos kūnas pailgos formos, plokščiais šonais. Galva didelė, giliomis žiotimis su daugybe aštrių dantų, išsidėsčiusių ant žandikaulio, gomurio, liežuvio bei žiauninių lankų. Dantys atgėžti į vidų, kad grobis iš nasrų neišsprūstų. Žvynai maži, pailgi.

Tai bent!

Lydeka



## TAI ĮDOMU

Didžiausia lydeka, sugauta Europoje, Vokietijoje, svėrė 30,5 kg. Lietuvoje didžiausia, net 22 kg sverusi, lydeka sugauta Nemuno deltoje.

## Spalvos

Nugara tamsiai žalia, senų ar gyvenančių dumbliuose telkiniuose žuvų – juoda, šonai priklausomai nuo gyvenamosios vietos šviesiai ar tamsiai žali, gelsvi su dėmėmis. Šonų raštas ir margumas gali skirtis. Dėmėti būna ir nugaros, pauodegio bei uodegos pelekai, o krūtinės pelekai rausvi. Lydekos pilvas baltas ar šviesiai gelsvas.

## Kur gyvena?

Lydekos gyvena daugelyje ežerų, tvenkinių ir upių. Lietuvoje jų galima rasti visur, daug kur įveistos dirbtinai. Lydeka – greitai auganti žuvis. Gali užaugti labai didelė – iki 1,5 m ilgio ir 25 kg svorio, o didesniuose Europos vandenyse – iki 2 m ir 47 kg. Paprastai būna 50–60 cm ilgio ir 0,5–3 kg svorio.

## Nerštas

Lydekos subręsta būdamos 3–4 metų amžiaus. Pavasarį, vandeniui sušilus iki 4–9 °C, jos neršia. Nerštui ieško seklių, ramių vietų, kur vanduo išyla greičiausiai. Dažnai plaukia į pavasarį patvinusias paežeres, apsemtas pievas. Tokie vietose sekliame vandenyje galima pamatyti vieną stambesnę patelę ir 2–3 smulkesnius patinėlius. Patelės ant augalų išneršia iki 200 tūkstančių ikrelių, kurie vystosi apie 2 savaites.

## Jaunikliai

Išsiritusios lydekų lervutės maitinasi vandens bestuburiais, o pasiekusios 1,5–2 cm jau gauda kitų žuvų mailių ar už save smulkesnes lervutes. Rudeniop jauniklės lydekaitės sveria 25–35 g, o tvenkiniuose – net 600 g ir daugiau.

# KIŠKIAI

## Apie kiškus

Mūsų krašte gyvena dvi **kiškių** rūšys: **pilkasis** ir **baltasis**. Iš pirmo žvilgsnio jie atrodo labai panašūs, tačiau net ir ne specialistas gali pastebėti labai ryškių šių rūšių skirtumų.

### → Pilkasis kiškis

Pilkasis kiškis yra stambesnis, greitesnis ir išvermingesnis už baltąjį. Pilkojo kiškio kūno ilgis 50–65 cm, uodegos 7–10 cm, jis sveria 2,5–6,5 kg. Pilkojo kiškio pėdos siauros ir ilgos, pritaikytos labai greitai bėgti. Trumpus atstumus įveikia 50 km/val. greičiu.

## TAI ĮDOMU

Baltasis kiškis yra mūsų gamtos senbuvis, ši rūšis gyvena po ledynmečio plytėjusiose tundrose. Pilkasis kiškis į Lietuvą atkeliavo iš pietų ne seniau kaip prieš 1000 metų.

Nei pilkasis, nei baltasis kiškiai neveda daržovių – morkų, kopūstų.

## Superkojos!

### → Baltasis kiškis

Baltojo kiškio pėdos plačios ir pūkuotos, pritaikytos lakstyti sniegu. Baltojo kiškio kailis spalio gale ar lapkritį pabąla, tik ausų galiukai lieka juodi. Sniegingą žiemą balta spalva padeda slapstyti. Baigiantis kovui šie kiškiai pradeda šertis, balto kailio kuokštų galima rasti pakibusių ant augalų ir krūmų.

Baltasis kiškis  
žieminiu rūbu



Pilkieji kiškiai



Pilkųjų kiškių jaunikliai

## Jaunikliai

Kiškių jaunikliai gimsta pūkuoti, regintys. Mama juos maitina riebiu, apie 21 proc. riebumo, pienu. Pilkojo kiškio jaunikliai 2 savaitėjų jau rupšuoja žolę, baltojo – tai daro būdami vos vienos savaitės.

Per metus pilkieji kiškiai atveda 2–3, kartais net 4 jauniklių vadas, pirmoji būna kovą. Baltieji jų giminaičiai per vasarą atveda 2 vadas.

## Kur gyvena?

Pilkasis kiškis dažniau gyvena laukuose arba į juos išeina maitintis naktį. Baltasis – miškų, ypač pelkėtų, gyventojas. Pilkojo guolis paprastas: negili duobutė po žolėm, prie medžio kamieno. Baltasis iširengia guolį po nuvirtusiu medžiu, tankia eglute ar viržių keru.

## Maistas

Kiškiai minta augaliniu maistu. Žiemą graužia ypač daug žievės, kramto šakų galiukus. Išgyvena ir labai sunkią žiemą, nes maisto sugeba atsikasti iš po sniego.

Natūralaus dydžio gyvūnų pėdsakai



Lapės  
(priekinis)



Barsuko  
(priekinis)

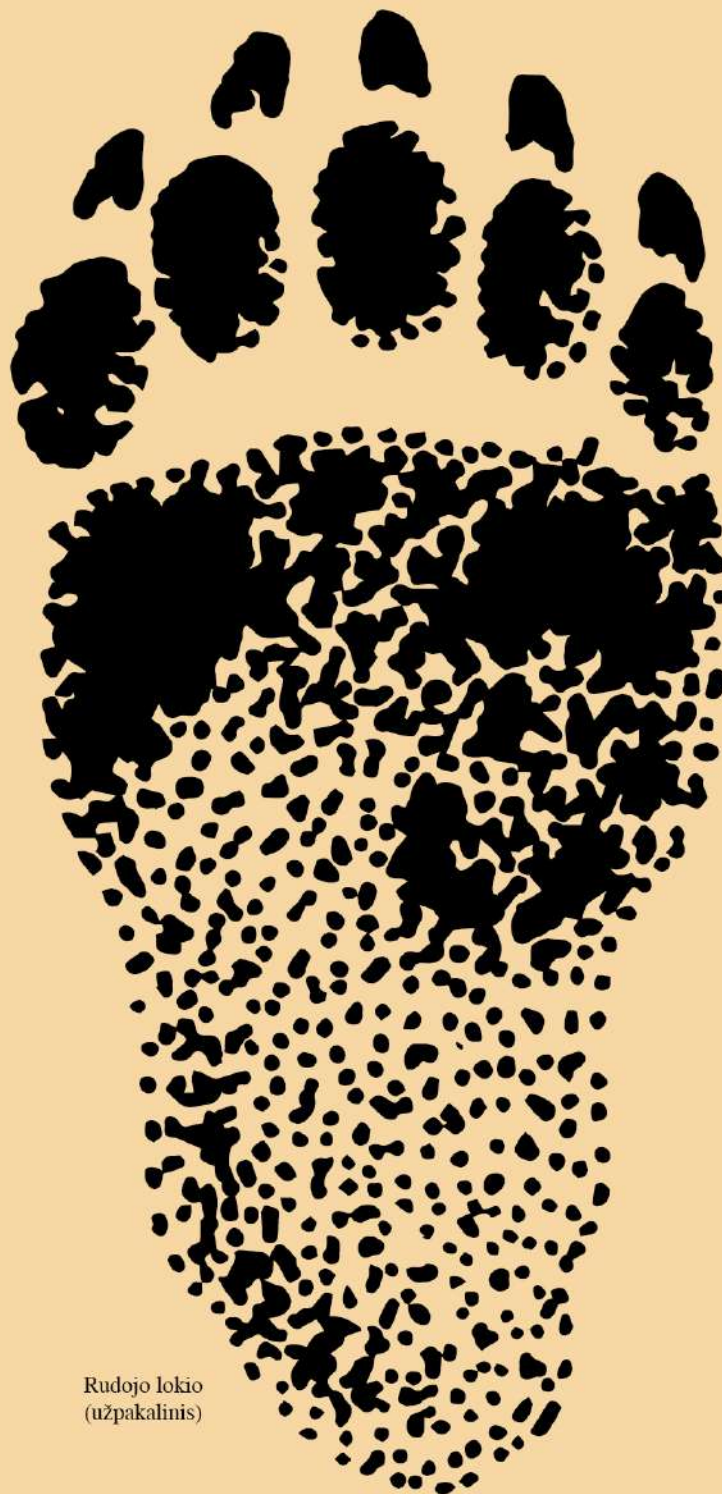


Barsuko  
(užpakalinis)

Lapės  
(užpakalinis)



Rudojo lokio  
(priekinis)



Rudojo lokio  
(užpakalinis)



Kiškio  
(priekinis)



Kiškio  
(užpakalinis)

Voverės  
(priekinis)



Voverės  
(užpakalinis)