

Vilniaus Aukštutinė pilis



LIETUVOS
NACIONALINIS
MUZIEJUS

Vilniaus Aukštutinė pilis



UDK 728(474.5-25)(036)

VI-169

Knygos leidimą parėmė Lietuvos Respublikos kultūros ministerija

Parengė:

Edita Povilaitytė

Birutė Rūta Vitkauskienė

Redaktorė

Nijolė Deveikienė

Dailininkas

Arūnas Prelgauskas

Fotografas

Arūnas Baltėnas

© Lietuvos nacionalinis muziejus, 2013

ISBN 978-609-8039-47-4



Turinys

Virš amžino įšalo...	5
Pilies atsiradimas	9
Aukštutinė pilis – sostinės simbolis	13
Kryžiuočių laikai	17
Pilies architektūra ir ikonografija	23
Carų valdžioje	43
Pasivaikščiojimas po Pilies kalną	50
Restauravimo idėjos	59
Lietuvos trispalvė pilies bokšte	67
Aukštutinė pilis tarpukariu	72
Kalno požemiai	81
Aukštutinė pilis po Antrojo pasaulinio karo	82
Lietuvos nacionalinio muziejaus pastatų planas	90
Santrumpos	92
Iliustracijų sąrašas	92
Literatūra	95



Virš amžino įšalo...

Aukštutinės pilies kalnas yra Vilniaus erozinio kalvyno dalis. Kalno papėdę iš šiaurės skalavo Neris, o iš pietų, rytų ir vakarų jį supo Vilnios upės delta. Nuo pagrindinio kalvyno jis buvo atkirstas dešinėsios Vilnios atšakos. Nėra galutinai aišku, ar ši Vilnios vaga susiformavo natūraliai, ar siaura balnakalvė buvo perkasta. Neries ir Vilnios upių santaka formavosi maždaug prieš 21–25 tūkst. metų. Nemuno vardu vadinamas paskutinis ledynas, dengęs beveik visą Lietuvos teritoriją, sustojo ties Vilniumi. Jį sustabdė didelis aukštumų masyvas – Ašmenos kalvynas, kurio šiaurinis ragas ir buvo Pilies kalnas. Amžinojo įšalo, kurio gylis siekė 120–140 metrų, sukaustytas ledo skydas atsirėmė į aukštas kalvas. Vilniaus reljefo savybės – daug ežerų ir upių, gilūs kloniai ir ozai – yra klasikiniai ledyno egzistavimo ir jo erozijos įrodymai. Traukiantis ledynui ši teritorija ilgai buvo apsemta vandens, kuris slūgdamas paliko smarkiai išraižytą reljefą.



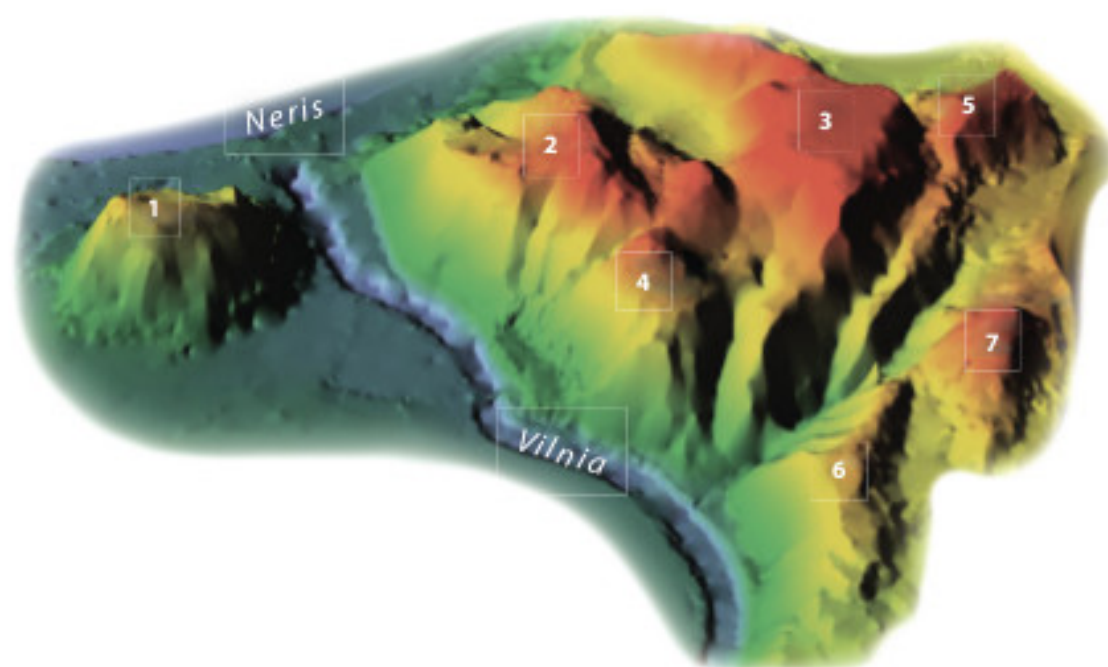
1

Paskutinio ledyno maksimalus išplitimas Lietuvoje.

Geomorfologinis žemėlapis. Parengė Rimantė Guobytė. 2008

Taip susidarė raižytas Vilniaus kalvynas. Aukščiausios kalvos yra Sapieginėje – Trijų Kryžių, arba Plikasis, kalnas, Gedimino kapo ir Stalo kalvos – iškilę 164–163 metrus virš jūros lygio. Pilies kalnas, kažkada buvęs vienu iš Sapieginės kalvyno atkragių, dabar siekia 140–141 metro absoliutų aukštį, o nuo papėdės – 47–48 metrus. Nustatyta, kad šis kalnas yra susiformavęs natūraliai. Ledynui tirpstant susidarę vandenys plūdo, ardydami atitirpstančio išalusio kalvyno papėdes. Geologų nuomone, atšilimo būta staigaus, todėl susidarė stačiašlaitis (35°–40°) kalnas. Dabartinį vaizdą jis įgavo maždaug prieš 14–15 tūkst. metų, kai galutinai susiformavo Neris slėnis. Smėlinguose kalno sluoksniuose susikaupę vandenys drenuojasi iki šiol, o rytiniame šlaite trykšta šaltinis.

Pilies kalnas sudarytas iš smulkaus ir žvirgždinio smėlio su rudo moreninio priemolio sluoksniais. Išnykus daugiamečiam išalui paspartėjo erozija – viršutinį dirvožemio sluoksnį ėmė ardyti krituliai ir vėjas. Šis procesas atskyrė kalvynus. Kalną perklojo ir perskyrė smėlio sluoksniai, o jo viršus susidarė iš raudonai rudo priemolio. Šiems gamtiniams geologiniams dariniams būdingi nuolatiniai eroziniai procesai: šlaitų deformacijos ir nuošliaužos dėl polaidžių, lietaus poveikio, taip pat ir žmogaus veiklos. Kalno šlaitų stabilumo problemų kyla ir dabar, dėl to Pilies kalne nuolat atliekami inžineriniai geologiniai tyrimai.



2

Vilniaus pilių kalvyno reljefo modelis. Sudarė Anna Mumikova. 2008

1 – Pilies kalnas, 2 – Plikasis kalnas, 3 – Stalo kalnas, 4 – Bekešo kalnas, 5 – Piliakalnio kalnas, 6 – Alitana, 7 – Gedimino Kapo kalnas

Mūrinė Vilniaus Aukštutinė pilis, kaip ir Gardino, Naugarduko ar Trakų pusiasalio pilys, buvo pastatyta ant kalvos ir pritaikyta gintis nuo šau-namojo ginklo. Tokioms pilims būdingos storos (3–5 m) sienos su atsikišusiais bokštais ir daug šaudymo angų. Ovalią Pilies kalno aikštelę XIV a. pabaigoje – XV a. pradžioje juosė lauko akmenų, krautų eilėmis, mūro siena su keturiais – vakariniu, pietiniu, šiauriniu ir vartų – bokštais. Išliko vakarinis bokštas ir pietinio bei šiaurinio bokštų pamatai. Vartų bokšto pamatai kartu su gynybinėmis sienomis šiaurinėje Pilies kalno aikštelės dalyje buvo atkasti apie 1938 metus. Tačiau kokios jis buvo formos, nėra žinoma. Tyrėjai nenustatė, ar į pilį buvo patenkama pro vartų bokštą, ar tiesiog pro gynybinėje sienoje buvusius vartus. Rytinėje kalno dalyje stovėjo iš akmenų ir plytų mūryti gotiki-niai rūmai. Statant Aukštutinės pilies gynybinę sieną buvo taikomasi prie kalno aikštelės reljefo. Kalno aikštelės ilgis siekia 110–120 metrų, plotis – 50–60 metrų. Bendras gynybinių sienų ilgis sudarė 315–320 metrų, o storis – 2,35–2,4 metro. Į Aukštutinę pilį buvo patenkama iš šiaurės pusės.

Kokia pilies architektūra buvo anuomet, šiandien sunku pasakyti. Per 1399 m. gaisrą sudegė Pilies kalno papėdėje buvę Žemutinės pilies statiniai, Šv. Stanislovo ir Vladislavo katedra, nemažai nukentėjo ir pats miestas. Gaisras padarė daug nuostolių ir Aukštutinei piliai. Nėra likę istorinių šaltinių, mininčių pilies ant kalno atstatymo darbus. Manoma, kad Lietuvos didysis kunigaikštis Vytautas, planuodamas karūnavimo iškilmų puotą, Aukštutinės pilies rūmuose įsirengė rezidenciją.

Visą XV amžių Aukštutinė pilis buvo svarbi politiniu ir gynybiniu požiūriu. 1437 m. liepos 1 d. pilių administravimą perėmė Vilniaus vaivada Jonas Daugirdas, pavaldus kunigaikščiui Žygimantui Kęstutaičiui. 1440 m. jis dalyvavo sąmoksle prieš kunigaikštį, o kai šis buvo nužudytas, vaivados šalininkai, užėmę Aukštutinę pilį, ją laikė nužudytojo sūnui Mykolui Žygimantaičiui.

Istoriniai šaltiniai mini pilyje buvus karių globėjo Šv. Martyno bažnyčią ar koplyčią. Pasak žodinės tradicijos,



18

Aukštutinės pilies planas (tamsiai pilka spalva – pilies mūrų liekanos, balta – atstatytos mūrų sienos): 1) didžiųjų kunigaikščių rūmai, 2) vakarinis bokštas, 3) pietinis bokštas, 4) šiaurinis bokštas, 5) vartų bokštas



19

Vilniaus miesto panoramos fragmentas. Raižė Tomas Makovskis. Apie 1600

didysis kunigaikštis Jogaila, priėmęs krikštą, Aukštutinėje pilyje įkūrė Šv. Martyno bažnyčią vietoje čia buvusios pagoniškos šventyklos. Senieji padavimai byloja, kad gotikos stiliaus Šv. Martyno bažnyčia buvo pastatyta rytinėje pilies dalyje. Apie bažnyčios ar koplyčios buvimą Aukštutinėje pilyje liudija XIV ir XV a. žemės sklypų fundacijos (Šv. Martyno bažnyčios klebonui buvo padovanota žemė Markučiuose) bei ikonografinės nuorodos. 1600 m. Tomo Makovskio išraižytoje Vilniaus miesto panoramoje Aukštutinėje pilyje 24 numeriu pažymėta Šv. Mikalojaus bažnyčia (*S. Nicolai in arce Superiori*) greičiausiai rodo tos pačios ankstyvosios Šv. Martyno bažnyčios vietą. XVI a. Motiejus Strijkovskis taip pat rašė, kad Šv. Martyno bažnyčia, jo laikais jau sugriuvusi, stovėjo rytinėje kalno pusėje. Remiantis šiais šaltiniais, bažnyčia turėtų būti lokalizuojama kunigaikščių rūmuose.

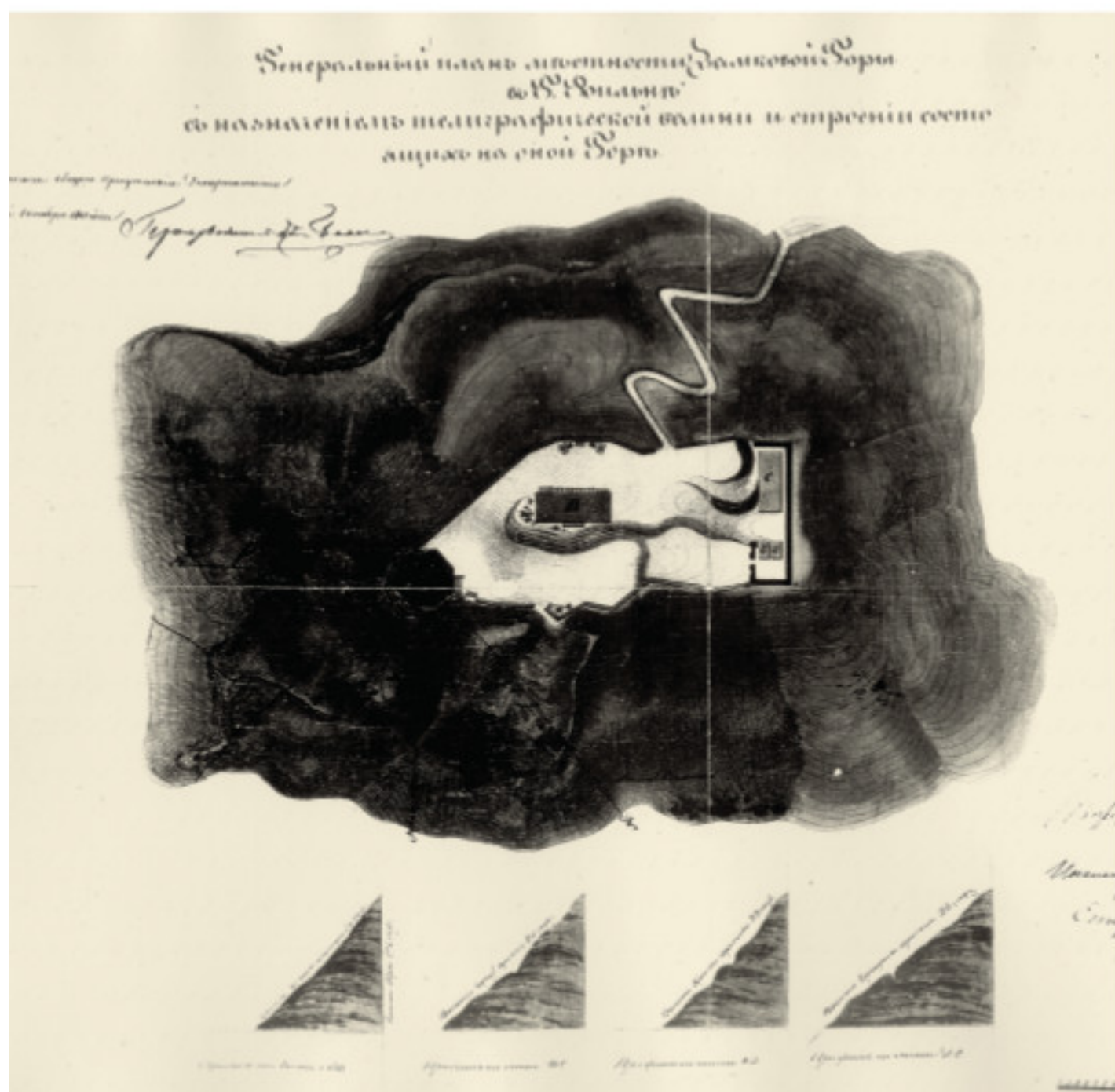
1530 m. liepos 2 d. kilęs gaisras, anot Bonos Sforcos dvariškio Vilniaus katedros kanauninko Andrea Valentinio, gerokai pakenkė Žemutinės pilies statiniams, o Aukštutinė pilis išliko sveika. XVI a. Aukštutinėje pilyje buvo įrengtas kalėjimas,



45

Pilies bokštas su optiniu telegrafu. Leonas ir Milionas Butkovskiai. 1905

Optinis telegrafas panaikintas 1854 m. rugpjūčio 17 d., kai buvo nutiesta elektromagnetinio telegrafo linija. Buvusios įstaigos turtas turėjo būti parduotas iš varžytnių. Tačiau Vilniaus generalgubernatorius Ilja Bibikovas šiuose pastatuose ketino įrengti politinių kalinių kalėjimą, todėl buvusio optinio telegrafo statinių pardavimas užtruko. Vyriausioji ryšių kelių ir visuomeninių pastatų valdyba sutiko perduoti pastatus generalgubernatoriui su sąlyga, kad už juos bus sumokėta tiek, kiek buvo įvertinti: vakarinis bokštas buvo įkainotas 41,5 sidabro rublio, medinis direktoriaus namas – 50 sidabro rublių. 1856 m. pastatai buvo perduoti Vilniaus komendanto Aleksandro Viatkino žinion. Vėliau, 1858-aisiais, bokštas buvo perduotas Karo ministerijos Inžinerijos departamentui. Jis buvo suremontuotas,





72

Pilies kalnas. Prieš 1933

Okupuotame Vilniaus krašte įsigaliojo Lenkijos kultūros paveldo apsaugos įstatymai. 1919 m. buvo įkurta Vilniaus apskrities konservatoriaus įstaiga, kuri rūpinosi kultūros paveldo apsauga ne tik Vilniaus, bet ir Naugarduko vaivadijoje. Vilniaus vaivadijos vyriausieji konservatoriai Ježis Remeris, Stanislovas Lorencas, Vitoldas Keškovskis nemažai prisidėjo prie Aukštutinės pilies tyrimų ir tvarkymo darbų.

Prieš karą Aukštutinėje pilyje nedaug kas tebuvo padaryta. Medinio antstato slegiamų sienų deformacijos jau buvo stebimos beveik aštuoniasdešimt metų. 1925 m. Vilniuje sušauktame architektūros paminklų konservatorių suvažiavime vėl buvo nutarta nugriauti medinio antstato konstrukcijas, išstovėjusias 95 metus. Tačiau tik 1928 m. gruodžio 11 d. architektų grupė kreipėsi į Vilniaus



73

Kryžius ant 1863 metų sukilėlių kapo.
Prieš 1940

miesto magistratą, kad būtų paskelbtas konkursas vakarinio bokšto restauracijai. Tais pačiais metais Stepono Batoro universiteto profesorius Juliušas Klosas atliko inventorizacinius bokšto mūrinės dalies piešinius.

Plėtojantis paveldosaugos gairėms, buvo keliami didesni reikalavimai rengiamiems restauravimo projektams. 1930 m. į Vilniaus magistratą buvo atsiųstas vienuolikos architektų pasirašytas protokolas, kuriame pabrėžiama architektūrinių tyrimų būtinybė, teigiama, kad tik atlikus architektūrinius tyrimus gali būti pradėti tolesni projektavimo ir restauravimo darbai. Tų pačių metų pavasarį inžinieriui architektui Juzefui Roubai pavesta atlikti tikslūs bokšto brėžinius.

1930 m. balandžio 8 d. rytiniame Pilies kalno šlaite susidarė nuošliauža ir nubyrėjo mūras, tad buvo imtasi konkrečių veiksmų. Pilies kalno tyrimams buvo sudaryta komisija, į kurią įėjo Ferdinandas Ruščicas, Juliušas Klosas, Marianas Moreliovskis, Mečislovas Limanovskis, Liudomiras Slendzinskis, Vaclovas Gizbertas Studnickis, Liucjanas Uzembla, Mykolas Brenšteinas, Stefanas Narembskis, Janas Borovskis, Juzefas Rouba. Vadovaujant vaivadijos konservatoriui S. Lorencui balandį ir gegužę Pilies kalnas ir pilies griuvėsiai buvo pirmą



74

Aukštutinės pilies vakarinis bokštas. Juozapas Kamatauskas. 1937



85

Prie Gedimino pilies. Raimondas Urbakavičius. 1989 m. rugpjūčio 23 d.

1992–1993 m. rūmų sienos buvo apmūrytos naujomis plytomis, apdengtos čerpių stogeliais. 1995–1998 m. kalno papėdė aptverta metaline kalvių darbo tvora, pastatyti vartai, iš naujo išgrįstas kelias į kalną ir vakarinio bokšto kiemas. 1995 m. buvo suremontuotas vakarinis bokštas, pertvarkyti jo interjerai.

Gedimino pilies muziejus duris atvėrė 1960 m. vasarą. 1967 m. bokšto ekspozicija buvo pertvarkyta. Joje buvo galima pamatyti archeologinius radinius iš Pilies kalno kasinėjimų, du senųjų Vilniaus pilių maketus – Sigitos Lasavicko „Vilniaus pilys XIV a.“ ir Vlodo Drėmos „Vilniaus pilys XVI a. ir XVII a. pradžioje“. Šiandien Gedimino bokšte eksponuojama senovinė ginkluotė, 1995 m. architektų Sigitos Lasavicko ir Napoleono Kitkausko naujai sukurti senųjų Vilniaus pilių maketai. Ketvirtame bokšto aukšte lankytojai gali susipažinti su Baltijos kelio ekspozicija. Iniciatyvą gyvąja žmonių grandine sujungti tris Baltijos respublikas iškėlė Lietuvos Persitvarkymo Sąjūdžio taryba. 1989 m. rugpjūčio 23 d. Lietuvos, Latvijos ir Estijos gyventojai, susikibę rankomis, sudarė gyvąją grandinę nuo Vilniaus iki Talino, taip išreiškdami protestą prieš Molotovo–Ribentropo pakto protokolus, 1939 m. nulėmusius Vidurio ir Rytų Europos valstybių padalijimą. 2009 m. Baltijos kelias buvo įtrauktas į UNESCO Pasaulio atminties sąrašą. Ant Gedimino bokšto sienos, toje vietoje, kur stovėjo pirmasis gyvosios grandinės žmogus, pritvirtintas Baltijos kelio ženklas.

Užlipę į atvirą pilies bokšto apžvalgos aikštelę muziejaus lankytojai gali pasigrožėti į visas puses atsiveriančiomis Vilniaus miesto panoramomis.



86

Baltijos kelio ženklas. Gedimino Karaliaus projektas. 2009