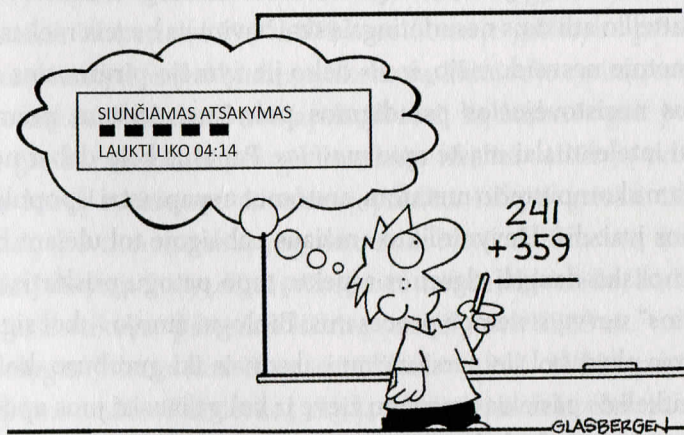


Vis dėlto į mąstymą ir toliau žvelgta kaip į kažin ką atskira. Atrodė, kad jis kyla ne iš materialių procesų ir veikiau priskirtinas ypatin-gai proto (arba, dažnai, dvasios) kategorijai. Cattellio metodas vedė į tiesioginę akistatą su mąstymo problema. Panaudodamas tuos pa-čius dirgiklius, tačiau keisdamas užduotį („o dabar jums reikia pri- imti štai tokio pobūdžio sprendimą“), jis galėjo apskaičiuoti, kiek daugiau laiko prireikia žmogui nuspręsti. Kitaip tariant, jis sugebėjo išmatuoti *mąstymo laiką* ir šitokiu nesudėtingu būdu atskleidė sme- genų sąsajas su protu. Mokslininkas rašė, jog šis paprastas ekspe- rimentas „akivaizdžiai liudija, jog fiziniai ir proto reiškiniai veikia visiškai lygia greta, ir nekyla jokių abejonių, kad mūsų sprendimų priėmimo greitis yra lemiamas vienu metu ir smegenyse, ir sąmonė- je vykstančių pokyčių“.¹⁰

Turint omenyje devynioliktame amžiuje vyravusias nuostatas, atradimas, kad mintys kyla per tam tikrą laiką, gerokai pakirto įsiga- lėjusios nuostatos, pagal kurią mąstymas yra nematerialus, pamatus. Buvo parodyta, kad mąstymas, kaip ir kiti elgsenos aspektai, nėra jokie neįtikėtini burtai, – jis vyksta mechaniniu pagrindu.



Ar galima mąstymą prilyginti nervų sistemoje vykstantiems procesams? Ar protas veikia panašiai kaip mašina? Tik nedaugelis žmonių skyrė deramą dėmesį šiai beužgimstančiai idėjai. Dauguma ir toliau laikėsi nuomonės, kad jų proto veiksmas kyla vos jiems pa- norėjus. Tačiau vienam žmogui ši paprastutė idėja leido pažvelgti į viską visiškai kitaip.

AŠ, MANO SĄMONĖ IR LEDKALNIS

Tuo metu, kai Charlesas Darwinas rengėsi spausdinti savo revoliu- cingą veikalą „Rūšių kilmė“, trejų metų berniukas iš Moravijos kartu su šeima persikraustė į Vieną. Šis berniukas – Sigmundas Freudas – užaugęs veikiamas visiškai naujos darvinistinės pasaulėžiūros, pagal kurią žmogus iš esmės niekuo nesiskiria nuo bet kurio kito gyvo or- ganizmo, o mokslininkų žvilgsnis galės būti nevaržomai kreipiamas į sudėtingą žmogaus elgsenos struktūrą.

Jaunasis Freudas mokėsi medicinos mokykloje, tačiau kur kas labiau žavėjosi mokslo tyrimais nei klinikiška praktika. Jis specia- lizavosi neurologijos srityje ir netrukus ėmėsi privačiai gydyti psi- chologinius sutrikimus. Nuodugniai gilindamasis į pacientų prob- lemas, Freudas ėmė įtarti, kad žmogaus elgsenos atmainas galima paaiškinti tikrai remiantis nematomais psichikos procesais, t. y. savita mašinerija, reguliuojančia mūsų veiksmus iš užkulisių. Freu- das pastebėjo, jog dažnai jo pacientų sąmonėje nebuvo nieko, kas akivaizdžiai lemtų pakrikusią jų elgseną, tad taikydamas naują, „ma- šinišką“ požiūrį į smegenis, mokslininkas priėjo išvadą, kad reikia ieškoti užslėptų, įprastai visiškai nematomų to priežasčių. Šis naujas požiūris sufleravo, kad psichika nėra vien mums pažįstama per gy- venimą lydinti sąmonė, – veikiau ji primena ledkalnį, kurio didžioji dalis visuomet lieka paslėpta.

Ši paprastutė įžvalga iš esmės pertvarkė psichiatriją. Iki tol visi nuo normos nukrypę psichiniai procesai buvo visiškai nesuprantami ir aiškinami nebent silpnavaikiškumu, demonų apsidimu ar panašiais dalykais. Freudas pasiryžo ieškoti to priežasčių smegenyse – fizinėje materijoje. Kadangi mokslininko gyvenimo laikotarpiu modernių technologijų smegenims tirti tiesiog nebuvo – jos ėmė rasti po daugelio dešimtmečių, – geriausia, ką jis galėjo padaryti, tai rinkti „išorinės“ sistemos duomenis šnekėdamasis su ligoniais ir mėgindamas pagal psichikos būklę įvertinti ir smegenų būklę. Jis skyrė didžiulį dėmesį informacijai, slypinčiai kalbos riktuose, rašybos liapsusuose, elgsenos modeliuose, sapnuose. Freudas spėjo, kad visi šie dalykai yra nematomų nervinių mechanizmų – mašinerijos, prie kurios žmogaus sąmonė neturi tiesioginės prieigos – vaisius. Mokslininkas buvo tikras, kad tirdamas į paviršių prasiskverbiančius požymius pajėgs susidaryti vaizdą apie tai, kas slypi nematomoje gilumoje.¹¹ Kuo įdėmiau jis nagrinėjo žaižaruojančią ledkalnio viršūnę, tuo aiškiau suvokė, į kokias gelmes yra nunirusi nematomoji jo dalis ir kaip daug tai padeda šį tą paaiškinti apie žmogaus mintis, sapnus ir potraukius.

Taikydamas šią idėją, Freudio mokytojas ir bičiulis Josefas Breueris išplėtojo sėkmingą būdą padėti isterija sergančioms ligonėms: prašydavo jas kuo atviriau papasakoti apie ankstyviausią simptomų pasireiškimą ir klausydamas jų nepertraukdavo.¹² Freudas pritaikė šį metodą ir kitomis neurozėmis sergantiems ligoniams ir iškėlė prielaidą, kad fobijų, isterinio stuporo, paranojų ar panašių negalavimų nematoma priežastis yra užslopintos trauminės patirtys. Jo spėjimu, šios problemos iš ligonių sąmonės buvo tiesiog išstumtos. Norint ligonį pagydyti, jas reikia grąžinti į sąmonės lygmenį, kad žmogus jas vėl išgyventų ir pašalintų neurozę sukeliančius veiksnius. Ši teorija ateinančiame amžiuje tapo psichoanalizės pagrindu.

Psichoanalizės populiarumas ir tam tikri jos niuansai laikui bėgant kito, tačiau esminė Freudio idėja skatino imtis pirmųjų mėgi-

nimų ištirti, kaip neregima smegenų būklė veikia mąstymą ir elgesį. Freudas ir Breueris 1895 m. išleido bendrą jūdviejų studiją, bet Breueriui vis labiau nepatiko, kad Freudas pabrėžia seksualinę pasąmoninių norų kilmę, tad šių mokslininkų keliai ilgainiui išsiskyrė. Freudas tęsė tyrimus ir po kurio laiko išspausdino itin svarbų darbą apie sąmonę – knygą „Sapnų aiškinimas“, kurioje nagrinėjo savo paties emocinę krizę ir sapnus, kuriuos išprovokavo jo tėvo mirtis. Savityra leido Freudui prisikapstyti iki visiškai netikėtų jausmų – pavyzdžiui, jis suprato, kad jo žavėjimasis tėvu buvo sumišęs su neapykanta ir gėda. Pajutęs šias už sąmonės ribų slypinčias platybes, jis ėmėsi gvildinti laisvos valios problemą. Freudas mąstė taip: jei mūsų pasirinkimai ir sprendimai kyla iš užslėptų psichikos procesų, vadinasi, laisvas apsisprendimas yra arba iliuzija, arba mažų mažiausia kur kas labiau ribotas veiksmas, nei manyta anksčiau.

Dvidešimto amžiaus viduryje mąstytojai ėmė pripažinti, kad apie save mes žinome labai nedaug. Mūsų sąmonė nėra visa ko mumyse ašis, veikia ji, – panašiai kaip Žemė Paukščių Tako galaktikoje, o Paukščių Tako galaktika Visatoje, – tėra kažkur tolimame pakraštyje tūnantis taškelis, menkai tesusigaudantis, kas iš tiesų vyksta aplinkui.

* * *

Freudo įžvalga apie sąmonę buvo visiškai taikli, tačiau po jo mirties turėjo praeiti dar ištisi dešimtmečiai, kol suklestėjo modernieji neuromokslai. Dabar mes galime stebėti žmogaus kiaušo vidų įvairiais lygmenimis, nuo elektros impulsų paskirose ląstelėse iki ištisų smegenų plotų suaktyvėjimo procesų. Moderniosios technologijos leido susidaryti vaizdą apie vidinį žmogaus kosmosą ir nuodugniau jį patyrinėti, todėl kituose knygose skyriuose drauge su skaitytoju leisimės keliauti po šias stulbinamas teritorijas.

Kaip įmanoma supykti ant savęs: kas ant ko tokiu atveju pyksta? Kodėl, ilgiau pažiūrėjus į krioklį, ima atrodyti, kad uolos kyla aukštytyn? Kodėl Aukščiausiojo Teismo teisėjas Williamas Douglasas tvirtino galįs žaisti futbolą ar eiti pasivaikščioti, nors visi aiškiai matė, kad po insulto jis paralyžiuotas? Kodėl Thomas Edisonas 1916 m. turėjo elektros srove užmušti dramblių Topsy*? Kodėl žmonės mėgsta padėti pinigų į kalėdines sąskaitas, nors nuo padėtos sumos negauna jokių procentų? Katras Melas Gibsonas yra tikrasis – tas, kuris girtas rėžia antisemitinius pareiškimus, ar tas, kuris blaivus išties nuoširdžiai dėl to gailisi? Ką bendra turi Odisejas ir hipotekos krizė? Kodėl striptizo šokėjos tam tikromis mėnesio dienomis uždirba daugiau pinigų? Kodėl labiau tikėtina, kad žmonės, kurių vardas prasideda, tarkim, raide J, susiras partnerį, kurio vardas taip pat prasideda raide J? Kodėl jaučiame tokią didelę pagundą išpasakoti patikėtas paslaptis? Ar kai kurie sutuoktiniai labiau linkę apgauti savo antrąją pusę nei kiti? Kodėl nuo Parkinsono ligos vaistus geriantys ligoniai įgyja neįveikiamą potraukį lošti? Kodėl aukštą intelekto koeficientą turintis banko darbuotojas, kažkada aukščiausią skautų laipsnį** įgijęs Charlesas Whitmanas nei iš šio, nei iš to nuo Teksaso universiteto bokšto Ostine pašovė keturiasdešimt aštuonis žmones?

Nejau visa tai susiję su užslėptais smegenų veiklos užkaboriais? Žinoma, ir dar kaip. Netrukus tuo įsitikinsime.

* Iš tiesų dramblių Topsy buvo užmušta 1903 m. (vert. past.).

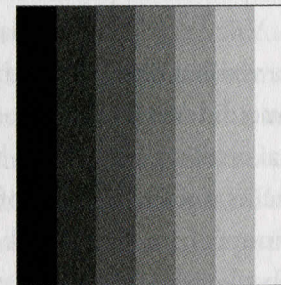
** Angl. Eagle Scout (vert. past.).

2

Juslių liudijimas: kas gi iš tiesų yra potyris?

PATIRTIES DEKONSTRUKCIJA

Vieną devyniolikto amžiaus pabaigos popietę fizikas ir filosofas Ernstas Machas įdėmiai įsižiūrėjo į greta išdėliotas vienos spalvos popieriaus juosteles. Kadangi domėjosi suvokimo problematika, jo žvilgsnį kažin kas sulaukė: juostelės atrodė ne taip, kaip turėtų atrodyti. Kažkas buvo negerai. Jis patraukė juosteles vieną nuo kitos, apžiūrėjo kiekvieną atskirai, o tada vėl išdėliojo kaip anksčiau. Galop mokslininkas suprato, kur čia šuo pakastas: nors kiekviena juostelė atskirai buvo lygiai tokios pat spalvos kaip kitos, tačiau išdėliojus jas vieną šalia kitos kiekviena laipsniškai įgaudavo vis tamsesnį atspalvį: kairėje – šiek tiek tamsesnį, dešinėje – šiek tiek šviesesnį. (Norėdami įsitikinti, kad kiekviena juostelė paveikslėlyje iš esmės yra tokio paties šviesio, pažvelkite į kiekvieną atskirai uždengę visas kitas.)¹



Macho juostos