



200 daugiaspalvių mezgimo raštų

Mary Jane Mucklestone

Alma littera

RAŠTŲ KATALOGAS

Šis katalogas sudarytas pagal eilių ir akių skaičių. Jame pateikiamos stulbinamos tikro dydžio 200 motyvų nuotraukos, nespaltvotos ir spaltvotos schemos, spalvų derinimo bei kartotinio motyvo schemos.

Schemos pateiktos pagal eilių ir akių skaičių, tad lengvai rasite, kas atitiks jūsų reikalavimus.

Tradicinės nespaltvotos schemos padeda mezgėjams pasirinkti raštą. Kvadratėlis su juodu tašku žymi rašto akį, tuščias kvadratėlis – fono akį.

Skaičiais nurodomas eilių skaičius. Jeigu mezgite apskrituoju mezgimu, schemą sekite iš dešinės į kairę nuo apačios, o jei eilėmis, nelygines eiles sekite iš dešinės į kairę ir akis mezgkite gerojoje mezginio pusėje, o lygines eiles sekite iš kairės į dešinę ir mezgkite išvirkščiosiomis iš blogosios rankdarbio pusės.

Aprašomi ir paaiškinami raštų parinkimo ir derinimo principai.

Didelė tikro dydžio mezginio pavyzdėlio nuotrauka

Spalvų derinimo schema

Lengvai suprantamoje pavyzdėlio schemoje kvadratai nuspaltvinti ta spalva, kuri ir turi būti pagal raštą.

Spalvotų langelių stulpelis žymi rašto (kairėje) ir pagrindo (dešinėje) akis. Horizontalios linijos rodo, kada reikia keisti spalvą.

Nespaltvotos kartotinio motyvo schemos kuriamos keliais skirtingais būdais: tarp kartojamų motyvų mezgama vienos spalvos siūlais gerosiomis akimis arba įterpiant, pavyzdžiui, dalį motyvo. Retkarčiais pridedama papildomų akių, kad kartojami motyvai būtų vizualiai patrauklesni. Nors tai ir nelabai įprasta, schema pateikiama tam, kad įsivaizduotumėte, kiek daug raštų galima sukurti iš vieno motyvo.

Raštų ir spalvų derinimo nuotraukoje matyti, kaip galima sujungti motyvus į didelį rankdarbį.

SIŪLŲ ĮPYNIMAS

Pertempiamą per daugiau nei aštuonias akis siūlą reikia įpinti į mezginį, antraip ilgas ir laisvas vėliau klius už pirštų ar papuošalų.

Nemezgamą siūlą reikia įpinti tada, kai jis pertempiamas išvirkščiojoje mezginio pusėje per daugiau nei aštuonias akis. Yra ir kitų atvejų, kada laisvą siūlą būtina įpinti: kai kurie siūlai, tarkim, gerai skalbiami skirti kūdikių drabuželiams, nėra tokie kibūs kaip 100 procentų Šetlando vilnos. Mezgant storais siūlais, nusidriekusius ilgesnius laisvus siūlus taip pat galima įpinti, kad nesikabintų pirštai ar papuošalai. Įpinti siūlus reikėtų ir mezgant vaikams, pavyzdžiui, pirštines, antraip įsipainios maži pirštukai.

Mezginys, įpynus siūlus, būna tankesnis ir standesnis, nei įprastai juos keičiant. Jei siūlus pinsite po kiekvienos akies, rankdarbis bus panašus į audinį.

Kartais įpinti siūlai matomi gerojoje mezginio pusėje, ypač išsiskiriančios spalvos.

Atidžiai pasirinkite siūlo įpynimo vietą. Jei pinsite siūlus vienoje eilėje virš kitos, per neapsižiūrėjimą gali susidaryti linija.



Motyvo vidurio linijos siūlas rūpestingai įpintas išvirkščiojoje mezginio pusėje.

KAIP ĮPINTI ABIEM RANKOMIS



KAIP ĮPINTI PAGRINDO SIŪLĄ
1 Mezgkite iki tos vietos, kur pagrindo siūlas turi būti įpintas.



3 Įverkite virbalą į kitą akį virš pagrindo siūlo, užkabinkite rašto siūlą ir ištrauktą kilpą nukelkite nuo virbalų.

KAIP ĮPINTI RAŠTO SIŪLĄ

Mezgkite iki vietos, kur siūlas turi būti įpintas. Įverkite virbalą į kitą akį po pagrindo siūlu, užkabinkite jį įprastai, ištraukite pro kilpą ir nukelkite nuo virbalų. Toliau mezgkite pagrindo siūlu įprastai.



2 Pagrindo siūlą uždėkite ant rašto siūlo.



4 Gražinkite pagrindo siūlą į vietą.

KAIP ĮPINTI SIŪLĄ KAIRE RANKA



KAIP ĮPINTI PAGRINDO SIŪLĄ
Mezgkite iki vietos, kur pagrindo siūlas turi būti įpintas. Įverkite dešinę virbalą į kitą akį; kairiu nykščiu pastumkite pagrindo siūlą į priekį. Dešinę virbalą pakiškite po rašto siūlu iš dešinės į kairę, patraukite į priekį pro kilpą ir nukelkite nuo virbalų. Nuleiskite pagrindo siūlą nuo nykščio ir toliau mezgkite įprastai.

KAIP ĮPINTI SIŪLĄ DEŠINE RANKA



KAIP ĮPINTI PAGRINDO SIŪLĄ
Mezgkite iki vietos, kur pagrindo siūlas turi būti įpintas. Užmeskite pagrindo siūlą ant rašto siūlo. Išmezgkite juo akį. Gražinkite pagrindo siūlą į ankstesnę vietą.



KAIP ĮPINTI RAŠTO SIŪLĄ
Mezgkite iki vietos, kur rašto siūlas turi būti įpintas. Įverkite dešinę virbalą į kitą akį; galiuku siekdami po rašto siūlu užkabinkite pagrindo siūlą iš dešinės į kairę, ištraukite pro kilpą, nukelkite akį nuo virbalų. Toliau mezgkite įprastai.



KAIP ĮPINTI RAŠTO SIŪLĄ
Mezgkite iki vietos, kur pagrindo siūlas turi būti įpintas. Uždėkite rašto siūlą ant pagrindo siūlo ir mezgkite pagrindo siūlu. Gražinkite rašto siūlą į ankstesnę vietą.

KAIP ĮPINTI GALUS

Gali pasirodyti, kad įpinti galų neįmanoma, bet ir tai reikia padaryti. Įpinti siūlą, kuriuo mezgėte, galima prieš prijungiant naują siūlą. Palikite apie 15 cm siūlo galą, prieš prijungdami naują, o vėliau įverkite siūlą į adatą ir įsiūkite išvirkščiosios pusėje eilėje į dešimt akių. Baigę truktelėdami užtvirtinkite siūlą ir nukirpkite likusį galiuką.

Stenkitės įpinti siūlą toje pat eilėje, kurioje juo buvo mezgama. Galima įpinti siūlą į išvirkščiujų akių gumburėlius išvirkščiojoje pusėje, bet pasirinkite tinkamiausią būdą.

Šetlande siūlų galų kartais visai neįnarpliodavo, tik sumegzdavo mazgu ir palikdavo susivelti.

Galima tiesiog sumegzti senos ir naujos spalvos siūlus, ir galiukų neliks.



Įpinkite siūlo galą į to paties rato išvirkščiujų akių gumburėlius.



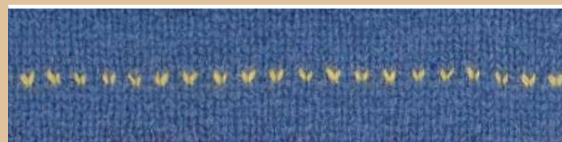
Įpinkite siūlą kaišiodami po laisvais tos pačios spalvos siūlais.

RAŠTŲ KATALOGAS

Šiame spalvotame vaizdingame rinkinyje vienas šalia kito pateikiami įvairūs motyvai.

Peržiūrėkite visus, kad gautumėte įkvėpimo ir pasirinktumėte savo derinį, tada atsiverskite reikiamą puslapį ir imkitės pasirinkto motyvo.

1 (p. 52)



2 (p. 52)



3 (p. 52)



4 (p. 52)



5 (p. 52)



6 (p. 52)



7 (p. 54)



8 (p. 54)



9 (p. 54)



10 (p. 54)



11 (p. 54)



12 (p. 54)



13 (p. 56)



14 (p. 56)



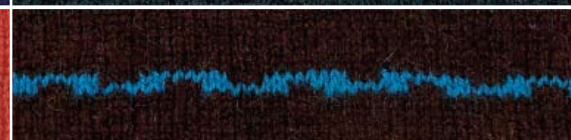
15 (p. 56)



16 (p. 56)



17 (p. 56)



18 (p. 56)



19 (p. 58)



20 (p. 58)

21 (p. 58)



22 (p. 58)



23 (p. 58)



24 (p. 60)



25 (p. 60)



26 (p. 60)



27 (p. 60)



28 (p. 60)



29 (p. 62)



30 (p. 62)



31 (p. 62)



32 (p. 62)



33 (p. 62)



34 (p. 64)



35 (p. 64)



36 (p. 64)



37 (p. 64)



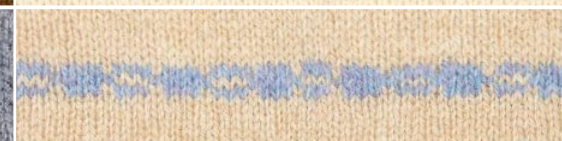
38 (p. 64)



39 (p. 66)



40 (p. 66)



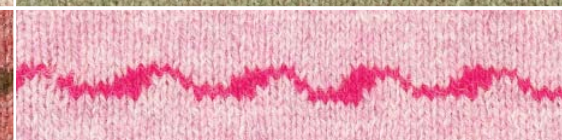
41 (p. 66)



42 (p. 66)



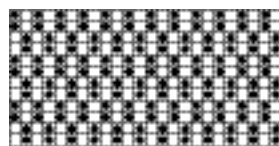
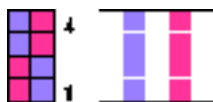
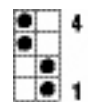
43 (p. 66)



44 (p. 68)

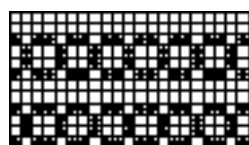
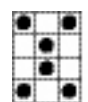
49

4 EILĖS 2 AKYS



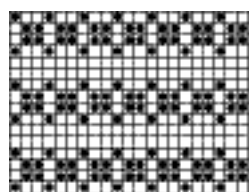
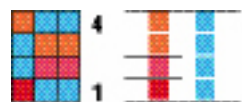
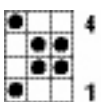
50

4 EILĖS 3 AKYS



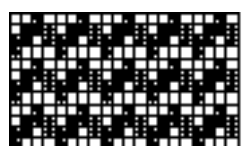
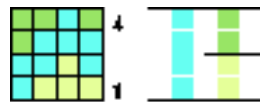
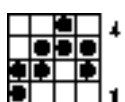
51

4 EILĖS 3 AKYS



52

4 EILĖS 4 AKYS



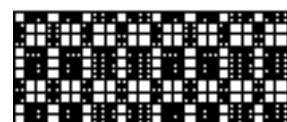
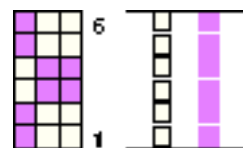
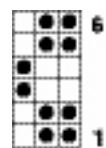
Nespaltvota schema

Spaltvota schema

Spalvų derinimo schema

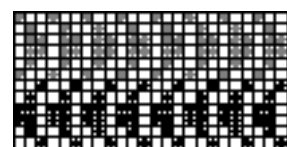
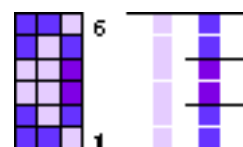
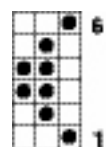
Kartotinio motyvo schema

93 6 EILĖS 3 AKYS



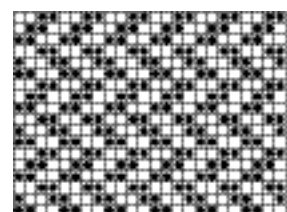
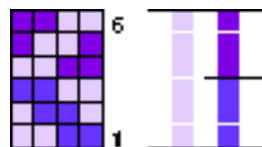
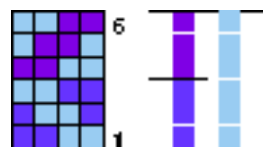
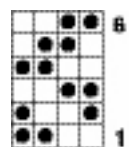
Raštui kartoti viena eilė panaikinta.

94 6 EILĖS 3 AKYS



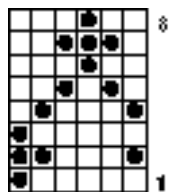
Raštui kartoti motyvas yra apverstas.

95 6 EILĖS 4 AKYS

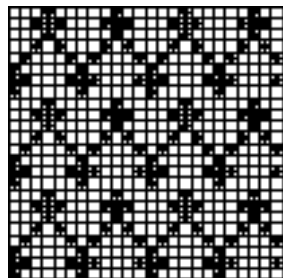




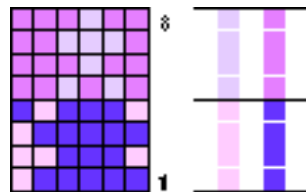
Nespalvota schema



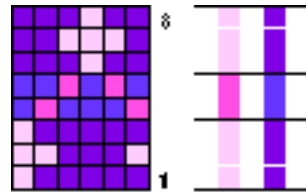
Kartotinio motyvo schema



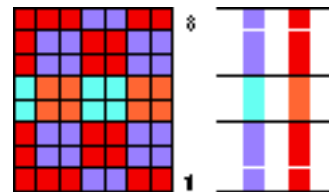
Spalvota schema



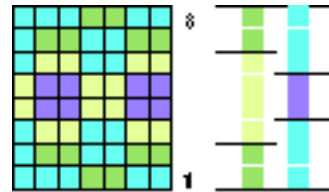
Spalvų derinimo schema



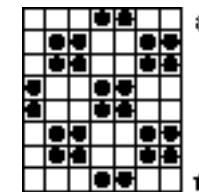
Spalvota schema



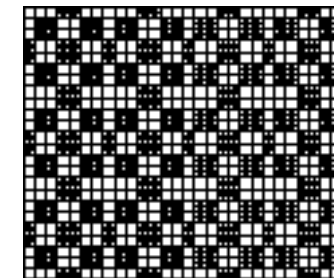
Spalvų derinimo schema



Nespalvota schema

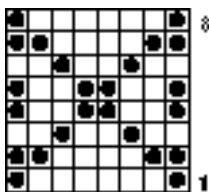


Kartotinio motyvo schema

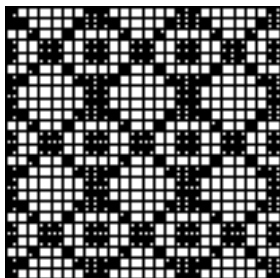




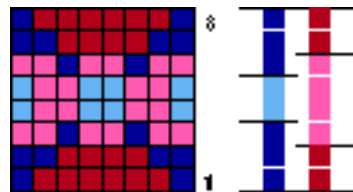
Nespalvota schema



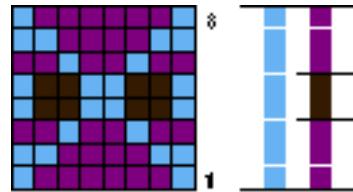
Kartotinio motyvo schema



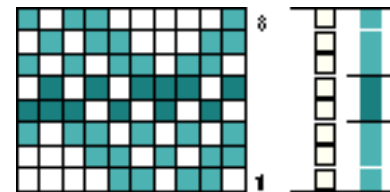
Spalvota schema



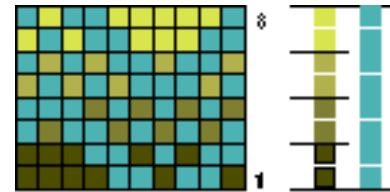
Spalvų derinimo schema



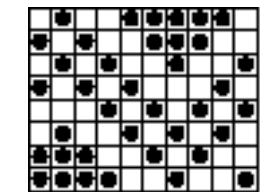
Spalvota schema



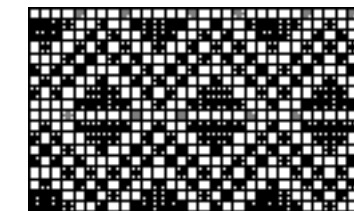
Spalvų derinimo schema



Nespalvota schema



Kartotinio motyvo schema



Raštui kartoti pridėta papildomų akių.