

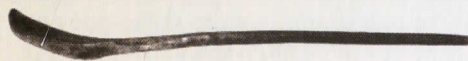
## 6. Ilgakotė kultuvė

Tai yra *kultuvė* – medinė lentelė su kotu žlugtui daužyti skalbiant. Jų būta įvairių formų – trikampių, stačiakampių, šiek tiek išlenktų ir pan. Pagrindinė kultuvės dalis – galva – apytiksliai 15–25 cm ilgio, 10–15 cm pločio ir 1–2 cm storio plokštuma. Rankenos ilgis paprastai siekė iki 10 cm.



*Kultuvės. VKEM. K. Ikamo nuotr.*

O kam buvo reikalingos štai tokios ilgakotės kultuvės? Jų koto ilgis galėjęs būti net iki 130 cm.



(74, 107)

Zieminė kultuvė skalbiniamis velėti ant ežero.

Su ja buvo galima skalbti stačiomis, nesiklaupiant ant ledo. Neturint tokios kultuvės, reikia priklaupiti ant šalia eketės padėtos lentos. (74, 22, 107)

*Miške gimusi, miške  
augusi, parėjusi namo  
murzius prausia.*

(Kultuvė)

*Žlugtas* – vienu kartu skalbiami ar ką tik išskalbti skalbiniai.



*Kulautuvos herbas*

### Ar žinai, kad?..

Kultuvė yra Kulautuvos miestelio (Kauno r.) simbolis. Liaudies etimologijoje miestelio vardas siejamas su žodžiu „kultuvė“, nes pasakojama, kad nuo seno moterys Nemune triukšmingai velėdavo skalbinius.

## 7. Gulsčiukas

Šiais laikais statybose plačiai naudojamas gulsčiukas, kuriuo nustatomos sienų, langų ir kitų objektų horizontalios ir vertikalios linijos. XIX a. ir seniau Dusetų valsčiaus (dab. Zarasų r.) statybos meistrai gulsčiukų neturėjo ir vietoj jų taikydavo paprastesnį būdą horizontalioms linijoms nustatyti, pavyzdžiui, darydami trobesio pamatus ir guldydami pirmą medžio eilę. Koks tai buvo būdas?

Indas su vandeniu

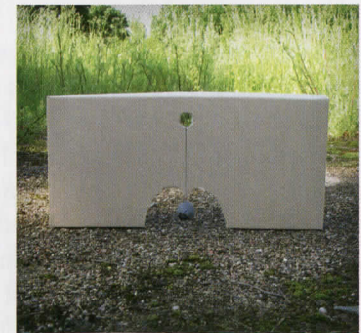
Objekto horizontalią liniją nustatydavo sulig vandens lygiu. (238, 6)

Padubysio valsčiuje (dab. Šiaulių r.), tinkuodami *pečių* moliu, horizontalios linijos tiesumą nustatydavo šitokiu būdu. Paguldydavo lentelę ir ant jos pastatydavo pilną stiklinę vandens. Jei paviršius tiesus – vanduo nesilieja per kraštus ir priešingai. Lentelės galą keldavo tol, kol vanduo būdavo tiesiai stiklinėje. Iš to matydavo tiesumą ir nuolaidumą.



*Indai su vandeniu horizontalioms linijoms nustatyti. A. Ikamo nuotr.*

Kitas įdomus senovinis horizontalių ir vertikalinių linijų nustatymo prietaisas buvo *vasarvagas* – specialios formos medinė lentelė su viduryje pritvirtintu švininiu svambalu. (337, 199)



*Vasarvagas. A. Ikamo nuotr.*



## 8. Sodybos „produktas“

Sodyboje užaugintas „produktas“, kurį naudodavo vaistams, vestuvėse ar laidotuvėse, įvairiose apeigose, pagaliau kaip puošybos elementą. Kas tai?

Rūta.



Rūtų darželis. LLBM. K. Ikamo nuotr.

Žalia panelė, kasos garbanotos.

(Rūta)

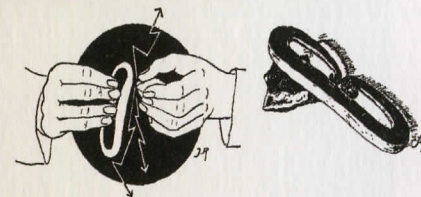
Kiekviena mergaitė arba ištekėjusi, bet neapsileidusi moteris prie savo namo prižiūrėdavo gėlių darželį ir augindavo svarbiausią jo gėlę – rūtą. Ji plačiai naudota įvairiose srityse. Pirmąją išginimo dieną karves pasmilkydavo šventintomis rūtomis, kad kas nepakerėtų – neatimtų pieno. Trobose naudota kaip apsauga nuo perkūnijos. Rūtų vainikėlis buvo būtinas vestuvių apeigose: jaunajai pynė vainikėlį iš rūtų, jo nuėmimas nuo galvos simbolizavo atsiveikinimą su jaunyste. Mirusius mažus vaikus ir jaunuolius papuošdavo rūtomis; mergaitę laidodavo kaip nuotaką su rūtų vainikėliu ant galvos. Kūčių vakare ar Joninių išvakarėse iš rūtų merginos spėdavo savo ateitį. Šventadieniais gražiai apsirengusios merginos jomis puošėsi galvą.

## Ar žinai, kad?..

Atvykus tartis dėl vedybų, piršlys patiesdavo baltą skarelę ar nosinę ant stalo, pastatydavo degtinės ar vyno butelį (kai kur uždėdavo ant butelio). Į jo kaklelį įkišdavo rūtos šakelę arba ant kaklelio užmaudavo rūtos vainikėlį. Tėvas arba dukra, sutinkanti tekėti (kitur – sutinkanti šnekėtis dėl piršlybų), turėdavo nuimti šakelę arba vainikėlį. Degtine arba vynu užgerdavo, pasivaišindavo šeiminkės paruoštais valgiais. Seniau prie kiekvieno gyvenamojo namo būtinai turėjo būti gėlių darželis. Iš darželio spręsdavo apie merginą: jeigu darželis yra prižiūrėtas, nuravėtas, apsodintas gėlėmis, jame auga rūtos, vadinasi, mergina tvarkinga, bus gera marti. O jeigu jis netvarkingas, tada mergina apsileidėlė, tinginė ir tokios į žmonas geriau neimti.

## 9. Skiltuvus su titnagu

Šiame paveiksle pavaizduotas skiltuvus – plačiai Lietuvoje iki pat XX a. pradžios naudota ugnies įžiebimo priemonė. Ją sudarė trys sudėtinės dalys. Tai skiltuvus (plieno plokštelė apie 0,5 cm storio, 6–10 ilgio ir 2–3 cm storio) ir titnagas. O kokia buvo trečia dalis?



(191, 123)

Kempinė.

Titnagu braukdavo per skiltuvą ir įskeldavo žiežirbas, kurios uždegdavo kempinę.

Tinkamiausios kempinės laikytos tos, kurios auga ant beržų ir uosių. Surinktas kempines išraugindavo: nuimtą kempinės apatinę, minkštą dalį kartu su medžio pelenais virindavo apie 2–3 val., vėliau apie mėnesį mirkydavo tame pačiame skystyje. Paskui išdžiovindavo. (191, 123)

## Ar žinai, kad?..

Nors degtukai Lietuvoje pasirodė XIX a. antroje pusėje, skiltuvus su titnagais naudojo dar XX a. ketvirtame dešimtmetyje. Taip darė kai kurie pypkiai, kai 1930 m. Lietuvoje buvo įvestas degtukų monopolis ir apribotas ugnies įžiebimo prietaisų, pavyzdžiui, žiebtuvėlių, pakeičiančių degtukus, naudojimas. (255, 6)



## 10. Gudaičio paveikslas



Tai dailininko Antano Gudaičio (1904–1989) 1937 metais nutapytas paveikslas. Kurio Lietuvos regiono kaimą jis vaizdavo?

Kuršių nerijos.

Paveikslas pavadinimas – „Nidos žvejų kaimas“.

Etnografiniai Nidos namai atpažįstami iš to krašto pastatų puošybai būdingų mėlynų langinių, vėjalenčių ir jų viršūnes puošiančių arkliukų formos lėkių. Simboliškai tikėta, kad žirgeliai ant stogo apsaugo tuos namus nuo visokio blogio. Dar vienas Kuršių nerijos kraštui būdingas pastatų bruožas – nendriniai stogai.



Namas Nidoje. Michailo Kriukovo nuotr.

## 11. Lentelė su išpjova

Kaip panaudodavo šį daiktą?

Tai *ožiuks*, arba trauktuvas, skirtas batams nusitraukti nuo kojų – pusmetrinė lentelė, kurios viename gale pakeliamui prikaltas skersinukas.



A. Ikamo nuotr.

Pakeltajame gale padaryta išpjova batui įkišti. (100, 112)

Būta ir sudėtingesnės konstrukcijos trauktuvų, tokių kaip šiose nuotraukose.



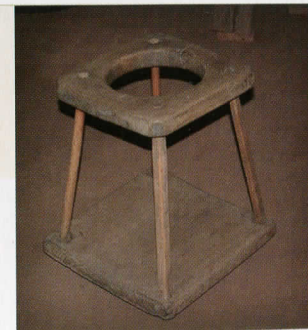
Batų trauktuvas ir jo panaudojimas. LLBM. K. Ikamo nuotr.

## 12. „Kėdė“ su skyle

Kokią paskirtį atliko ši medinė kėdė su išpjova, kurios kojos pritvirtintos prie lentos?

Tai stovynė.

Kai vaikas pradėdavo rėplioti, jį įkišdavo į stovynę, kad mokytųsi stovėti, kad sutvirtėtų jo kojos. Taip pat statydavo tuomet, kai nebūdavo kam vaiko prižiūrėti. Naudojama ir po Antrojo pasaulinio karo.



Stovynė. LLBM. K. Ikamo nuotr.